

# АНАТОМИЯ ЦВЕТА



128 JOHN M



Berger's Paint  
ESTD 1878

AGENT

FOR

LEWIS BERGER & SON

COLOUR PAINT VARNISH  
&

WHITE LEAD MANUFACTURERS



Berger's  
ENAMELS

ATONE

Advertisement  
Berger's  
Medals

# WYLAND 128

ISH Lr

Berger's Paints & Varnishes

Berger's Paints & Varnishes

Berger's PAINTS & VARNISHES

The advertisement for Berger's Paints & Varnishes is displayed in a window. It features several rows of paint cans in various sizes and colors. A prominent color chart with numerous color swatches is visible. Below the chart is a framed illustration of an interior room with a table and chairs. The text 'Berger's PAINTS & VARNISHES' is printed in a stylized font at the top of the advertisement.

HALLS  
SANITARI  
WASHABLI  
DISTENPE

The advertisement for Hall's Sanitary Washable Distemper is located in a doorway. It features a man in a brown coat and a hat standing in the doorway. To his right, there are shelves filled with various paint cans and a stack of barrels. The text 'HALLS SANITARI WASHABLI DISTENPE' is written on a sign above the doorway.

THE SUN  
THE LAMP  
OFFICE

The advertisement for The Sun, The Lamp, and Office is located in a doorway. It features a man in a suit and glasses standing in the doorway. To his right, there are shelves filled with various paint cans and a stack of barrels. The text 'THE SUN THE LAMP OFFICE' is written on a sign above the doorway.









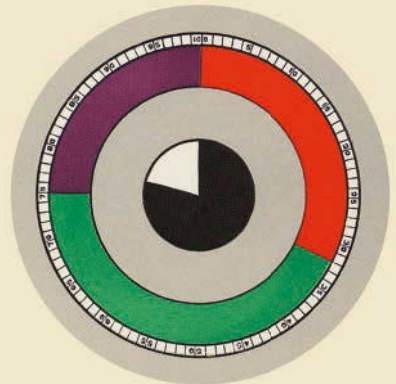
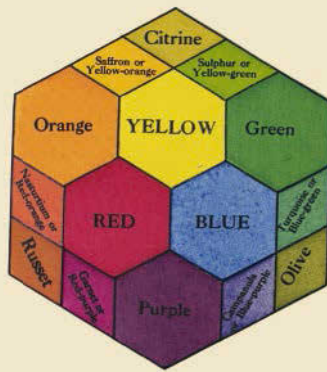
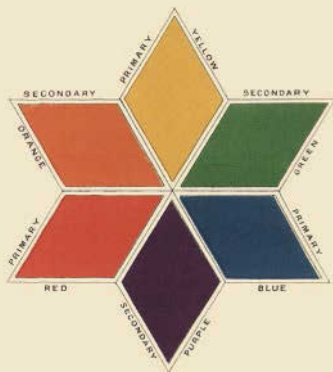
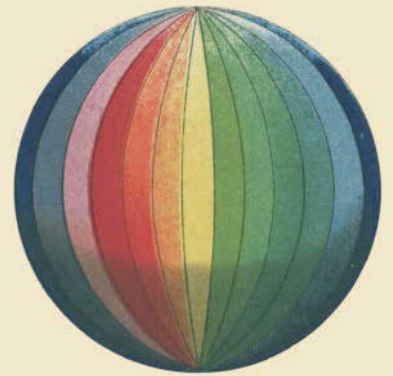
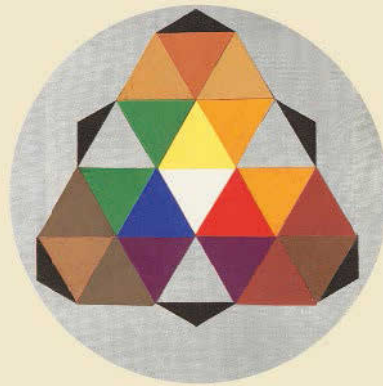
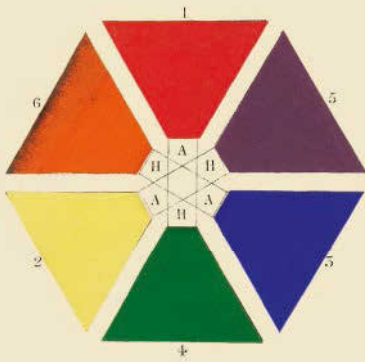
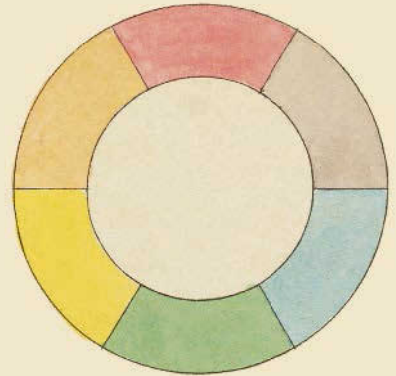
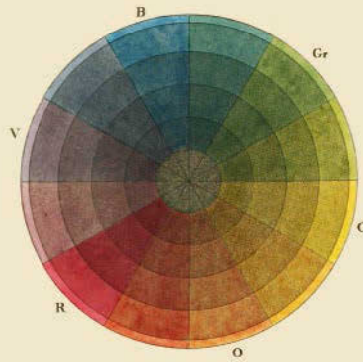
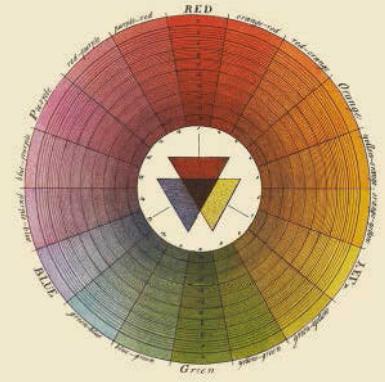
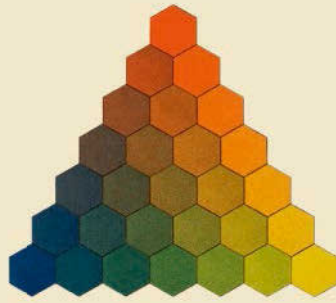
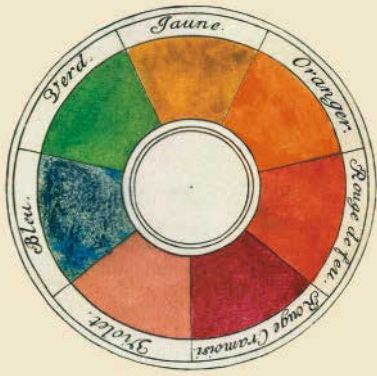


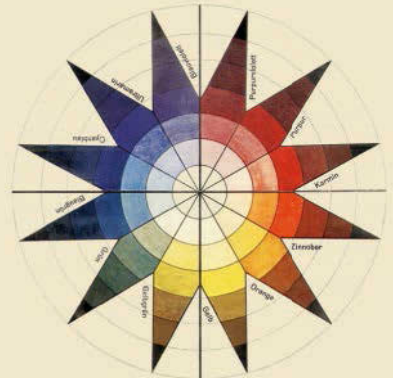
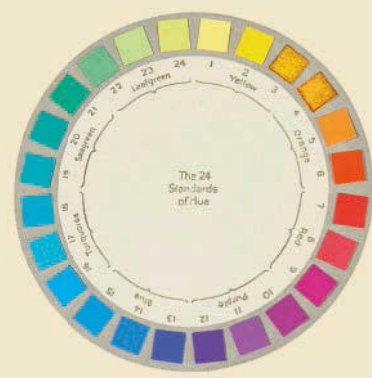
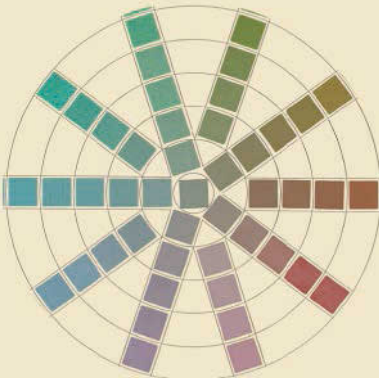
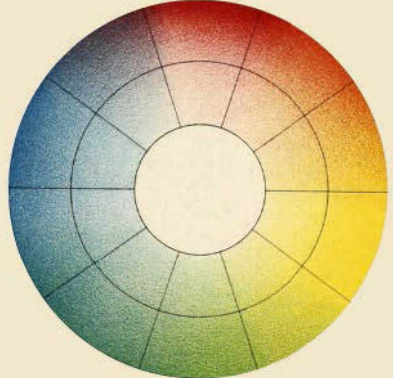
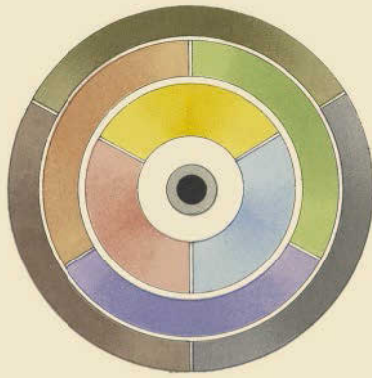
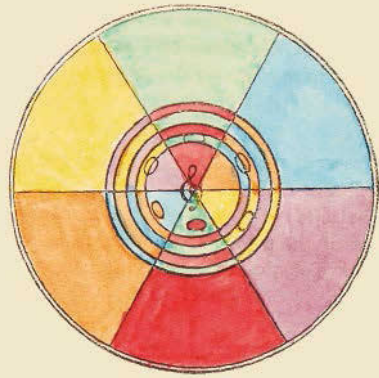
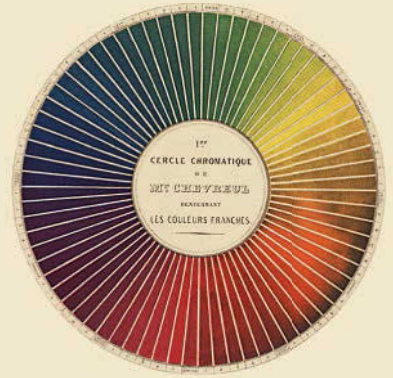
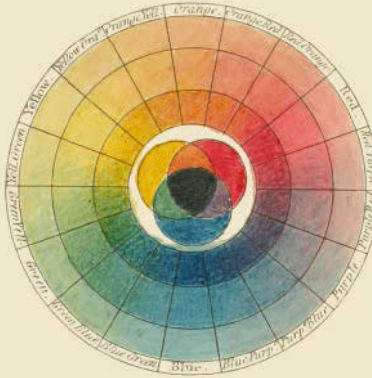
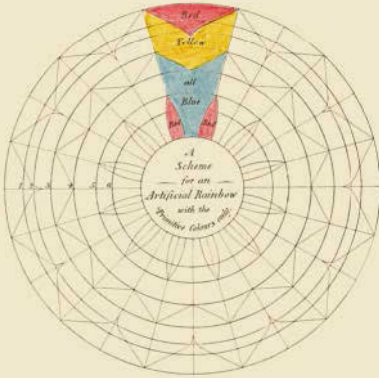
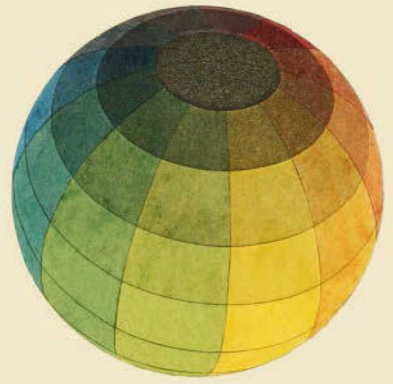
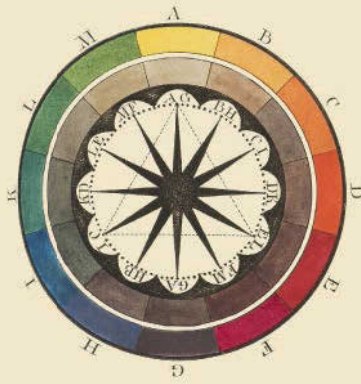
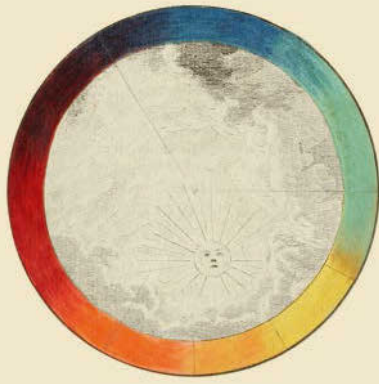


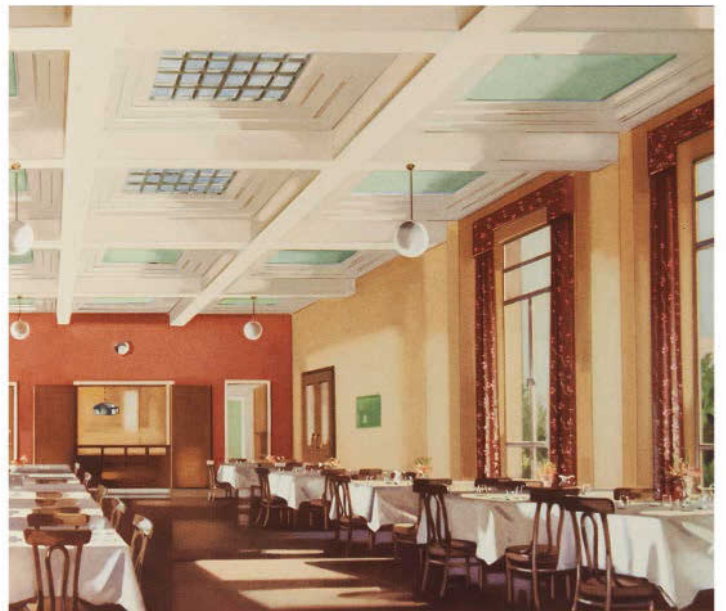
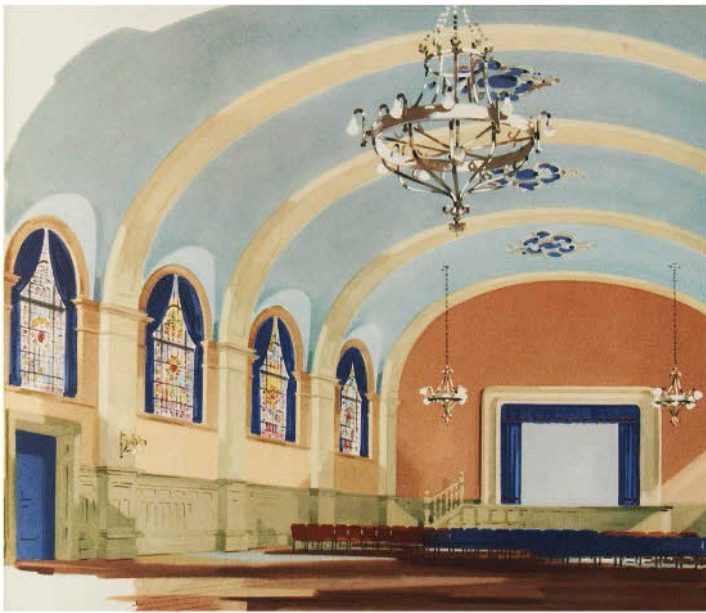
<h3>CADMIUM ORANGE</h3> <p>EQUIVALENT TO BRITISH COLOUR COUNCIL NO. 44 INDIAN APERTURE DETAILS</p> <p>History: The name of this color is derived from the element Cadmium.</p> <p>Foreign Synonyms: 1. Cadmium Orange 2. Orange 3. Orange 4. Orange</p> <p>Historical Examples: 1. 1900 2. 1900 3. 1900</p>	<h3>TANGERINE ORANGE</h3> <p>EQUIVALENT TO BRITISH COLOUR COUNCIL NO. 45 INDIAN APERTURE DETAILS</p> <p>Foreign B.C.C. 11 Orange 11 From Color 44</p> <p>History: The name of this color is derived from the fruit Tangerine.</p> <p>Foreign Synonyms: 1. Tangerine 2. Orange 3. Orange 4. Orange</p> <p>Historical Examples: 1. 1900 2. 1900 3. 1900</p>	<h3>ORPIMENT ORANGE</h3> <p>EQUIVALENT TO BRITISH COLOUR COUNCIL NO. 46 INDIAN APERTURE DETAILS</p> <p>Foreign B.C.C. 11 Orange 11 From Color 44</p> <p>History: The name of this color is derived from the pigment Orpiment.</p> <p>Foreign Synonyms: 1. Orpiment 2. Orange 3. Orange 4. Orange</p> <p>Historical Examples: 1. 1900 2. 1900 3. 1900</p>	<h3>MARIGOLD ORANGE</h3> <p>EQUIVALENT TO BRITISH COLOUR COUNCIL NO. 47 INDIAN APERTURE DETAILS</p> <p>Foreign B.C.C. 11 Orange 11 From Color 44</p> <p>History: The name of this color is derived from the flower Marigold.</p> <p>Foreign Synonyms: 1. Marigold 2. Orange 3. Orange 4. Orange</p> <p>Historical Examples: 1. 1900 2. 1900 3. 1900</p>	<h3>ORANGE</h3> <p>EQUIVALENT TO BRITISH COLOUR COUNCIL NO. 48 INDIAN APERTURE DETAILS</p> <p>Foreign B.C.C. 11 Orange 11 From Color 44</p> <p>History: The name of this color is derived from the fruit Orange.</p> <p>Foreign Synonyms: 1. Orange 2. Orange 3. Orange 4. Orange</p> <p>Historical Examples: 1. 1900 2. 1900 3. 1900</p>	<h3>SATURN RED</h3> <p>EQUIVALENT TO BRITISH COLOUR COUNCIL NO. 49 INDIAN APERTURE DETAILS</p> <p>Foreign B.C.C. 11 Orange 11 From Color 44</p> <p>History: The name of this color is derived from the planet Saturn.</p> <p>Foreign Synonyms: 1. Saturn Red 2. Orange 3. Orange 4. Orange</p> <p>Historical Examples: 1. 1900 2. 1900 3. 1900</p>	<h3>NASTURTIUM RED</h3> <p>EQUIVALENT TO BRITISH COLOUR COUNCIL NO. 50 INDIAN APERTURE DETAILS</p> <p>Foreign B.C.C. 11 Orange 11 From Color 44</p> <p>History: The name of this color is derived from the flower Nasturtium.</p> <p>Foreign Synonyms: 1. Nasturtium Red 2. Orange 3. Orange 4. Orange</p> <p>Historical Examples: 1. 1900 2. 1900 3. 1900</p>
<h3>CRIMSON</h3> <p>EQUIVALENT TO BRITISH COLOUR COUNCIL NO. 51 INDIAN APERTURE DETAILS</p> <p>History: The name of this color is derived from the gemstone Crimson.</p> <p>Foreign Synonyms: 1. Crimson 2. Red 3. Red 4. Red</p> <p>Historical Examples: 1. 1900 2. 1900 3. 1900</p>	<h3>ROSE Madder</h3> <p>EQUIVALENT TO BRITISH COLOUR COUNCIL NO. 52 INDIAN APERTURE DETAILS</p> <p>Foreign B.C.C. 11 Orange 11 From Color 44</p> <p>History: The name of this color is derived from the flower Rose Madder.</p> <p>Foreign Synonyms: 1. Rose Madder 2. Red 3. Red 4. Red</p> <p>Historical Examples: 1. 1900 2. 1900 3. 1900</p>	<h3>TYRIAN ROSE</h3> <p>EQUIVALENT TO BRITISH COLOUR COUNCIL NO. 53 INDIAN APERTURE DETAILS</p> <p>Foreign B.C.C. 11 Orange 11 From Color 44</p> <p>History: The name of this color is derived from the city Tyrian.</p> <p>Foreign Synonyms: 1. Tyrian Rose 2. Red 3. Red 4. Red</p> <p>Historical Examples: 1. 1900 2. 1900 3. 1900</p>	<h3>ROSE BENGAL</h3> <p>EQUIVALENT TO BRITISH COLOUR COUNCIL NO. 54 INDIAN APERTURE DETAILS</p> <p>Foreign B.C.C. 11 Orange 11 From Color 44</p> <p>History: The name of this color is derived from the flower Rose Bengal.</p> <p>Foreign Synonyms: 1. Rose Bengal 2. Red 3. Red 4. Red</p> <p>Historical Examples: 1. 1900 2. 1900 3. 1900</p>	<h3>SOLFERINO PURPLE</h3> <p>EQUIVALENT TO BRITISH COLOUR COUNCIL NO. 55 INDIAN APERTURE DETAILS</p> <p>Foreign B.C.C. 11 Orange 11 From Color 44</p> <p>History: The name of this color is derived from the city Solferino.</p> <p>Foreign Synonyms: 1. Solferino Purple 2. Purple 3. Purple 4. Purple</p> <p>Historical Examples: 1. 1900 2. 1900 3. 1900</p>	<h3>MAGENTA</h3> <p>EQUIVALENT TO BRITISH COLOUR COUNCIL NO. 56 INDIAN APERTURE DETAILS</p> <p>Foreign B.C.C. 11 Orange 11 From Color 44</p> <p>History: The name of this color is derived from the dye Magenta.</p> <p>Foreign Synonyms: 1. Magenta 2. Purple 3. Purple 4. Purple</p> <p>Historical Examples: 1. 1900 2. 1900 3. 1900</p>	<h3>FUCHSIA PURPLE</h3> <p>EQUIVALENT TO BRITISH COLOUR COUNCIL NO. 57 INDIAN APERTURE DETAILS</p> <p>Foreign B.C.C. 11 Orange 11 From Color 44</p> <p>History: The name of this color is derived from the flower Fuchsia.</p> <p>Foreign Synonyms: 1. Fuchsia Purple 2. Purple 3. Purple 4. Purple</p> <p>Historical Examples: 1. 1900 2. 1900 3. 1900</p>
<h3>VIOLET</h3> <p>EQUIVALENT TO BRITISH COLOUR COUNCIL NO. 58 INDIAN APERTURE DETAILS</p> <p>History: The name of this color is derived from the flower Violet.</p> <p>Foreign Synonyms: 1. Violet 2. Purple 3. Purple 4. Purple</p> <p>Historical Examples: 1. 1900 2. 1900 3. 1900</p>	<h3>CAMPANULA VIOLET</h3> <p>EQUIVALENT TO BRITISH COLOUR COUNCIL NO. 59 INDIAN APERTURE DETAILS</p> <p>Foreign B.C.C. 11 Orange 11 From Color 44</p> <p>History: The name of this color is derived from the flower Campanula.</p> <p>Foreign Synonyms: 1. Campanula Violet 2. Purple 3. Purple 4. Purple</p> <p>Historical Examples: 1. 1900 2. 1900 3. 1900</p>	<h3>ASTER VIOLET</h3> <p>EQUIVALENT TO BRITISH COLOUR COUNCIL NO. 60 INDIAN APERTURE DETAILS</p> <p>Foreign B.C.C. 11 Orange 11 From Color 44</p> <p>History: The name of this color is derived from the flower Aster.</p> <p>Foreign Synonyms: 1. Aster Violet 2. Purple 3. Purple 4. Purple</p> <p>Historical Examples: 1. 1900 2. 1900 3. 1900</p>	<h3>METHYL VIOLET</h3> <p>EQUIVALENT TO BRITISH COLOUR COUNCIL NO. 61 INDIAN APERTURE DETAILS</p> <p>Foreign B.C.C. 11 Orange 11 From Color 44</p> <p>History: The name of this color is derived from the dye Methyl Violet.</p> <p>Foreign Synonyms: 1. Methyl Violet 2. Purple 3. Purple 4. Purple</p> <p>Historical Examples: 1. 1900 2. 1900 3. 1900</p>	<h3>HYACINTH BLUE</h3> <p>EQUIVALENT TO BRITISH COLOUR COUNCIL NO. 62 INDIAN APERTURE DETAILS</p> <p>Foreign B.C.C. 11 Orange 11 From Color 44</p> <p>History: The name of this color is derived from the flower Hyacinth.</p> <p>Foreign Synonyms: 1. Hyacinth Blue 2. Blue 3. Blue 4. Blue</p> <p>Historical Examples: 1. 1900 2. 1900 3. 1900</p>	<h3>LOBELIA BLUE</h3> <p>EQUIVALENT TO BRITISH COLOUR COUNCIL NO. 63 INDIAN APERTURE DETAILS</p> <p>Foreign B.C.C. 11 Orange 11 From Color 44</p> <p>History: The name of this color is derived from the flower Lobelia.</p> <p>Foreign Synonyms: 1. Lobelia Blue 2. Blue 3. Blue 4. Blue</p> <p>Historical Examples: 1. 1900 2. 1900 3. 1900</p>	<h3>GENTIAN BLUE</h3> <p>EQUIVALENT TO BRITISH COLOUR COUNCIL NO. 64 INDIAN APERTURE DETAILS</p> <p>Foreign B.C.C. 11 Orange 11 From Color 44</p> <p>History: The name of this color is derived from the flower Gentian.</p> <p>Foreign Synonyms: 1. Gentian Blue 2. Blue 3. Blue 4. Blue</p> <p>Historical Examples: 1. 1900 2. 1900 3. 1900</p>
<h3>KINGFISHER BLUE</h3> <p>EQUIVALENT TO BRITISH COLOUR COUNCIL NO. 65 INDIAN APERTURE DETAILS</p> <p>Foreign B.C.C. 11 Orange 11 From Color 44</p> <p>History: The name of this color is derived from the bird Kingfisher.</p> <p>Foreign Synonyms: 1. Kingfisher Blue 2. Blue 3. Blue 4. Blue</p> <p>Historical Examples: 1. 1900 2. 1900 3. 1900</p>	<h3>INDIAN BLUE</h3> <p>EQUIVALENT TO BRITISH COLOUR COUNCIL NO. 66 INDIAN APERTURE DETAILS</p> <p>Foreign B.C.C. 11 Orange 11 From Color 44</p> <p>History: The name of this color is derived from the region Indian.</p> <p>Foreign Synonyms: 1. Indian Blue 2. Blue 3. Blue 4. Blue</p> <p>Historical Examples: 1. 1900 2. 1900 3. 1900</p>	<h3>CAPRI BLUE</h3> <p>EQUIVALENT TO BRITISH COLOUR COUNCIL NO. 67 INDIAN APERTURE DETAILS</p> <p>Foreign B.C.C. 11 Orange 11 From Color 44</p> <p>History: The name of this color is derived from the island Capri.</p> <p>Foreign Synonyms: 1. Capri Blue 2. Blue 3. Blue 4. Blue</p> <p>Historical Examples: 1. 1900 2. 1900 3. 1900</p>	<h3>LANGITE GREEN</h3> <p>EQUIVALENT TO BRITISH COLOUR COUNCIL NO. 68 INDIAN APERTURE DETAILS</p> <p>Foreign B.C.C. 11 Orange 11 From Color 44</p> <p>History: The name of this color is derived from the mineral Langite.</p> <p>Foreign Synonyms: 1. Langite Green 2. Green 3. Green 4. Green</p> <p>Historical Examples: 1. 1900 2. 1900 3. 1900</p>	<h3>JADE GREEN</h3> <p>EQUIVALENT TO BRITISH COLOUR COUNCIL NO. 69 INDIAN APERTURE DETAILS</p> <p>Foreign B.C.C. 11 Orange 11 From Color 44</p> <p>History: The name of this color is derived from the stone Jade.</p> <p>Foreign Synonyms: 1. Jade Green 2. Green 3. Green 4. Green</p> <p>Historical Examples: 1. 1900 2. 1900 3. 1900</p>	<h3>VIRIDIAN GREEN</h3> <p>EQUIVALENT TO BRITISH COLOUR COUNCIL NO. 70 INDIAN APERTURE DETAILS</p> <p>Foreign B.C.C. 11 Orange 11 From Color 44</p> <p>History: The name of this color is derived from the mineral Viridian.</p> <p>Foreign Synonyms: 1. Viridian Green 2. Green 3. Green 4. Green</p> <p>Historical Examples: 1. 1900 2. 1900 3. 1900</p>	<h3>CHRYSOCELLA GREEN</h3> <p>EQUIVALENT TO BRITISH COLOUR COUNCIL NO. 71 INDIAN APERTURE DETAILS</p> <p>Foreign B.C.C. 11 Orange 11 From Color 44</p> <p>History: The name of this color is derived from the mineral Chrysocella.</p> <p>Foreign Synonyms: 1. Chrysocella Green 2. Green 3. Green 4. Green</p> <p>Historical Examples: 1. 1900 2. 1900 3. 1900</p>
<h3>DRESDEN YELLOW</h3> <p>EQUIVALENT TO BRITISH COLOUR COUNCIL NO. 72 INDIAN APERTURE DETAILS</p> <p>History: The name of this color is derived from the city Dresden.</p> <p>Foreign Synonyms: 1. Dresden Yellow 2. Yellow 3. Yellow 4. Yellow</p> <p>Historical Examples: 1. 1900 2. 1900 3. 1900</p>	<h3>PRIMROSE YELLOW</h3> <p>EQUIVALENT TO BRITISH COLOUR COUNCIL NO. 73 INDIAN APERTURE DETAILS</p> <p>Foreign B.C.C. 11 Orange 11 From Color 44</p> <p>History: The name of this color is derived from the flower Primrose.</p> <p>Foreign Synonyms: 1. Primrose Yellow 2. Yellow 3. Yellow 4. Yellow</p> <p>Historical Examples: 1. 1900 2. 1900 3. 1900</p>	<h3>EMPIRE YELLOW</h3> <p>EQUIVALENT TO BRITISH COLOUR COUNCIL NO. 74 INDIAN APERTURE DETAILS</p> <p>Foreign B.C.C. 11 Orange 11 From Color 44</p> <p>History: The name of this color is derived from the word Empire.</p> <p>Foreign Synonyms: 1. Empire Yellow 2. Yellow 3. Yellow 4. Yellow</p> <p>Historical Examples: 1. 1900 2. 1900 3. 1900</p>	<h3>STRAW YELLOW</h3> <p>EQUIVALENT TO BRITISH COLOUR COUNCIL NO. 75 INDIAN APERTURE DETAILS</p> <p>Foreign B.C.C. 11 Orange 11 From Color 44</p> <p>History: The name of this color is derived from the material Straw.</p> <p>Foreign Synonyms: 1. Straw Yellow 2. Yellow 3. Yellow 4. Yellow</p> <p>Historical Examples: 1. 1900 2. 1900 3. 1900</p>	<h3>CHINESE YELLOW</h3> <p>EQUIVALENT TO BRITISH COLOUR COUNCIL NO. 76 INDIAN APERTURE DETAILS</p> <p>Foreign B.C.C. 11 Orange 11 From Color 44</p> <p>History: The name of this color is derived from the region Chinese.</p> <p>Foreign Synonyms: 1. Chinese Yellow 2. Yellow 3. Yellow 4. Yellow</p> <p>Historical Examples: 1. 1900 2. 1900 3. 1900</p>	<h3>MAIZE YELLOW</h3> <p>EQUIVALENT TO BRITISH COLOUR COUNCIL NO. 77 INDIAN APERTURE DETAILS</p> <p>Foreign B.C.C. 11 Orange 11 From Color 44</p> <p>History: The name of this color is derived from the crop Maize.</p> <p>Foreign Synonyms: 1. Maize Yellow 2. Yellow 3. Yellow 4. Yellow</p> <p>Historical Examples: 1. 1900 2. 1900 3. 1900</p>	<h3>APRICOT</h3> <p>EQUIVALENT TO BRITISH COLOUR COUNCIL NO. 78 INDIAN APERTURE DETAILS</p> <p>Foreign B.C.C. 11 Orange 11 From Color 44</p> <p>History: The name of this color is derived from the fruit Apricot.</p> <p>Foreign Synonyms: 1. Apricot 2. Yellow 3. Yellow 4. Yellow</p> <p>Historical Examples: 1. 1900 2. 1900 3. 1900</p>
<h3>FUCHSINE PINK</h3> <p>EQUIVALENT TO BRITISH COLOUR COUNCIL NO. 79 INDIAN APERTURE DETAILS</p> <p>History: The name of this color is derived from the dye Fuchsine.</p> <p>Foreign Synonyms: 1. Fuchsine Pink 2. Pink 3. Pink 4. Pink</p> <p>Historical Examples: 1. 1900 2. 1900 3. 1900</p>	<h3>MALLOW PURPLE</h3> <p>EQUIVALENT TO BRITISH COLOUR COUNCIL NO. 80 INDIAN APERTURE DETAILS</p> <p>Foreign B.C.C. 11 Orange 11 From Color 44</p> <p>History: The name of this color is derived from the flower Mallow.</p> <p>Foreign Synonyms: 1. Mallow Purple 2. Purple 3. Purple 4. Purple</p> <p>Historical Examples: 1. 1900 2. 1900 3. 1900</p>	<h3>HALVIE</h3> <p>EQUIVALENT TO BRITISH COLOUR COUNCIL NO. 81 INDIAN APERTURE DETAILS</p> <p>Foreign B.C.C. 11 Orange 11 From Color 44</p> <p>History: The name of this color is derived from the fruit Halvie.</p> <p>Foreign Synonyms: 1. Halvie 2. Purple 3. Purple 4. Purple</p> <p>Historical Examples: 1. 1900 2. 1900 3. 1900</p>	<h3>COBALT VIOLET</h3> <p>EQUIVALENT TO BRITISH COLOUR COUNCIL NO. 82 INDIAN APERTURE DETAILS</p> <p>Foreign B.C.C. 11 Orange 11 From Color 44</p> <p>History: The name of this color is derived from the mineral Cobalt.</p> <p>Foreign Synonyms: 1. Cobalt Violet 2. Purple 3. Purple 4. Purple</p> <p>Historical Examples: 1. 1900 2. 1900 3. 1900</p>	<h3>HELIOTROPE</h3> <p>EQUIVALENT TO BRITISH COLOUR COUNCIL NO. 83 INDIAN APERTURE DETAILS</p> <p>Foreign B.C.C. 11 Orange 11 From Color 44</p> <p>History: The name of this color is derived from the flower Heliotrope.</p> <p>Foreign Synonyms: 1. Heliotrope 2. Purple 3. Purple 4. Purple</p> <p>Historical Examples: 1. 1900 2. 1900 3. 1900</p>	<h3>VERONICA VIOLET</h3> <p>EQUIVALENT TO BRITISH COLOUR COUNCIL NO. 84 INDIAN APERTURE DETAILS</p> <p>Foreign B.C.C. 11 Orange 11 From Color 44</p> <p>History: The name of this color is derived from the flower Veronica.</p> <p>Foreign Synonyms: 1. Veronica Violet 2. Purple 3. Purple 4. Purple</p> <p>Historical Examples: 1. 1900 2. 1900 3. 1900</p>	<h3>FLAX BLUE</h3> <p>EQUIVALENT TO BRITISH COLOUR COUNCIL NO. 85 INDIAN APERTURE DETAILS</p> <p>Foreign B.C.C. 11 Orange 11 From Color 44</p> <p>History: The name of this color is derived from the plant Flax.</p> <p>Foreign Synonyms: 1. Flax Blue 2. Blue 3. Blue 4. Blue</p> <p>Historical Examples: 1. 1900 2. 1900 3. 1900</p>

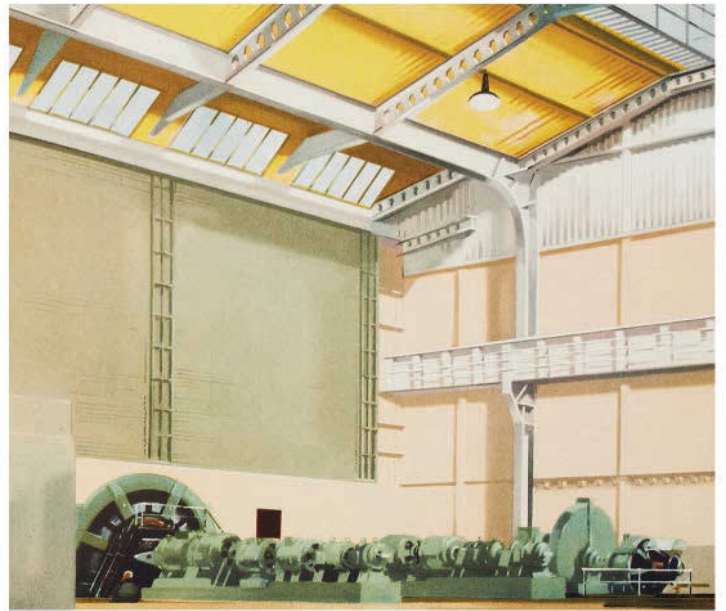
















# СОДЕРЖАНИЕ

ПРЕДИСЛОВИЕ	20
1. КРАСКИ, ПИГМЕНТЫ И ИНТЕРЬЕР, 1650–1830	26
1.1. ТРАДИЦИОННЫЕ КРАСКИ	28
1.2. ТРАДИЦИОННЫЕ ПИГМЕНТЫ	44
1.3. МАЛЯР И КОЛЕРОВЩИК	70
1.4. ЦВЕТ В ИНТЕРЬЕРЕ	86
2. КРАСКИ, ЦВЕТОВЫЕ СИСТЕМЫ И ИНТЕРЬЕР, 1830–1900	130
2.1. ВОЗНИКНОВЕНИЕ ЦВЕТОВЫХ СИСТЕМ	132
2.2. ИСПОЛЬЗОВАНИЕ ЦВЕТА В ИНТЕРЬЕРЕ, 1830–1900	154
3. КРАСКИ, ЦВЕТОВЫЕ СТАНДАРТЫ И ИНТЕРЬЕР, 1900–1945	178
3.1. ПОЯВЛЕНИЕ НОВЫХ ПИГМЕНТОВ И КРАСОК	180
3.2. ЦВЕТОВЫЕ СИСТЕМЫ И СТАНДАРТЫ 1900–1940	224
3.3. КРАСКИ В ИНТЕРЬЕРАХ 1930-х	270
4. КРАСКИ, ЦВЕТОВЫЕ СТАНДАРТЫ И ИНТЕРЬЕР, 1945–1960	282
4.1. ЦВЕТОВЫЕ СТАНДАРТЫ 1945–1960	284
4.2. КРАСКИ В ИНТЕРЬЕРАХ 1950-Х	302
СЛОВАРЬ	336
БИБЛИОГРАФИЯ	340
ИСТОЧНИКИ ИЛЛЮСТРАЦИЙ	343
АЛФАВИТНЫЙ УКАЗАТЕЛЬ	344
БЛАГОДАРНОСТИ	352

## ПРЕДИСЛОВИЕ

Цвета интерьера влияют на нашу жизнь, но им часто не придают значения, воспринимая как должное. В городах и селах, в том числе в общественных зданиях, цвет не всегда применяется искусно и целесообразно. Понимая его нюансы, мастер может показать достоинства постройки и замаскировать недостатки. А с неправильным подходом к цвету порой получается обратный эффект.

Не все знакомы с теорией цвета, но многие выбирают гармоничные сочетания интуитивно. Занимаясь реставрацией построенной в 1740-х картинной галереи Темпл-Ньюсам в Лидсе, на севере Англии, я с удивлением обнаружил, что изначально потолок был выкрашен бледно-розовой краской, а стены — темно-зеленой. Классическое сочетание дополнительных цветов применили за век до первой публикации теории цвета на английском языке.

Цвет бывает радостным. Он поднимает настроение, бодрит или дарит умиротворение. Выбор цветовой гаммы говорит о степени конформизма человека, его устремлениях и художественном вкусе. Для воссоздания интерьеров домов исторических личностей важно знать терминологию и историю цвета. Сейчас уже возможно определять изначальные цвета красок и максимально приближать обстановку к оригиналу.

Экспертный анализ краски помогает определить, какие изменения были сделаны в интерьере и когда. Археологи — специалисты в этой области не только определяют цвет поверхности, но и находят информацию о здании и его истории. К сожалению, художники-реставраторы нередко очень поверхностно разбираются в теории цвета. Первоначальная красота теряется при неверной интерпретации. А созданные после анализа образцы обычно передают человеку, несведущему в истории цвета, и попытки воссоздания изначальных нюансов оформления оказываются тщетными. Иногда подрядчику приходится подбирать самый близкий оттенок из имеющихся в продаже, но даже тогда результат порой выходит плоским и простоватым.

Нередко возникают противоречия, особенно когда речь заходит о крупных досто-

примечательностях, таких как лондонский Тауэрский мост: переход от однородного серого к красному, белому и голубому в 1976 году не прошел незамеченным. Порой людей подводит память: в 1980-х 8-й герцог Веллингтонский настаивал, что ограда перед Эпли-Хаусом на площади Гайд-Парк-Корнер всегда была черной, а когда экспертиза обнаружила зеленую краску, к нему вернулись детские воспоминания с зеленой оградой. Долго не утихали страсти после замены в 1986 году сложного цветового дизайна Хаммерсмитского моста оригинальным бронзовым зеленым, обнаруженным экспертами. Кое-кто даже утверждал, что за этим стоит влиятельный владелец магазина.

Перед восстановлением значимых строений власти обычно выясняют их историю. Обычно возникают одни и те же вопросы, а из прошлого всегда следуют полезные выводы. К тому же исследования дают данные для противостояния критикам. В начале 1900-х, например, выяснилось, что шоколадная краска на отдельно взятом железнодорожном мосту держится в четыре раза дольше стальной серой. А учитывая, что расход составляет около пятнадцати тонн, не говоря о стоимости работ и издержках закрытия на ремонт, понятно, насколько ценна каждая крупница информации. Какие-то пигменты практичнее других: красные и зеленые, например, выцветают быстрее прочих, невзирая на все технологические новшества.

Из этой книги вы узнаете об использовании красок и цвета в интерьере в минувшие триста лет. Это не история интерьеров и не руководство по ремонту. Я расскажу о составе исторических красок, их применении, диапазоне цветов и традициях нанесения. Особо интересны цветочные образцы, взятые Чарльзом Дарвином в кругосветное плавание на «Бигле», и Британские стандарты 1950-х. Их взаимное влияние и переход от одного к другому мы и будем изучать.

(К с. 21.) До начала XVIII века словом pink («розовый») в английском языке называли желтый цвет. Здесь и далее прим. перев.

