

Владимир Кереметчи

ФЛОРЕНТИЙСКИЕ ХРАМЫ



МОСКВА 2020

СОДЕРЖАНИЕ

- 06 ОТ АВТОРА
- 08 ВСТУПЛЕНИЕ



13 РИМСКИЙ КВАРТАЛ

- 15 Собор Санта Мария дель Фьоре, собор Святой Марии в цветах, Cattedrale di Santa Maria del Fiore **1**
- 45 Кампанила Джотто, Campanile di Giotto **2**
- 50 Баптистерий Сан Джованни, Battistero di San Giovanni **3**
- 60 Церковь Сан Сальваторе аль Веското на Масляной площади, Chiesa di San Salvatore al Vescovo **4**
- 60 Церковь Сан Руффилло, Chiesa di San Ruffillo **5**
- 66 Церковь Санта Мария Маджоре, Chiesa di Santa Maria Maggiore **6**
- 72 Церковь Сан Гаэтано, Санти Микеле и Гаэтано, Chiesa di San Gaetano, Santi Michele e Gaetano **7**
- 77 Церковь Органмикеле, Orsanmichele, Or San Michele **8**
- 94 Церковь Сан Карло деи Ломбарди, Chiesa di San Carlo dei Lombardi **9**
- 99 Церковь Санта Мария деи Риччи, Санта Маргарита в Санта Мария деи Риччи, Chiesa di Santa Margherita in Santa Maria de' Ricci **10**

- 104 Церковь Санта Маргарита деи Черки, Chiesa di Santa Margherita dei Cerchi **11**
- 107 Ораторий Святого Мартина, Oratorio dei Buonomini di San Martino **12**
- 112 Бадиа Фьорентина, Флорентийское аббатство, Badia Fiorentina **13**
- 134 Бывшая церковь Сан Пьетро ин Челоро Чиель д'Оро, San Pietro in Celoro Ciel d'Oro **14**



135 КВАРТАЛ САНТА МАРИЯ НОВЕЛЛА

- 137 Церковь Санта Мария Новелла, Chiesa Santa Maria Novella **15**
- 180 Церковь Сан Сальваторе и Всех Святых, Chiesa Ognissanti **16**
- 188 Церковь Сан Паоло, Chiesa di San Paolo Apostolo, San Paolino **17**
- 189 Церковь Сан Панкрацио, Chiesa di San Pancrazio **18**
- 192 Церковь Санта Тринита, Chiesa di Santa Trinita **19**
- 200 Церковь Святых Апостолов, Chiesa di Santi Apostoli **20**
- 206 Бывшая церковь Санта Мария sopra Porta, Chiesa di Santa Maria sopra Porta **21**



207 КВАРТАЛ САН ДЖОВАННИ

- 209 Базилика Сан Лоренцо, Basilica di San Lorenzo **22**
- 242 Церковь Сан Джованни дельи Сколопи, Chiesa di San Giovanni degli Scolopi **23**
- 245 Церковь Сан Микеле Висдомини, Chiesa di San Michele Visdomini **24**
- 248 Церковь Сан Эгидио, Chiesa di Sant'Egidio **25**
- 259 Ораторий Фомы Аквинского, Oratorio di San Tommaso d'Aquino **26**
- 260 Церковь Санта Мария дельи Анджели, Rotonda del Brunelleschi **27**
- 262 Базилика Сантиссима Аннунциата, Basilica Santissima Annunziata **28**
- 292 Ораторий Сан Франческо Поверино в лоджии сервитов, Oratorio di San Francesco Poverino **29**
- 294 Комплекс базилики Сан Марко, Basilica di San Marco **30**
- 326 Дворик Скальцо, Chiostro dello Scalzo **31**
- 334 Церковь Сан Джованнинио деи Кавальери, Chiesa di San Giovannino dei Cavalieri **32**

- 338 Евангелическая церковь вальденсов, церковь Святой Троицы, Chiesa Valdese **33**
- 340 Ораторий Иисуса Паломника, Oratorio di Gesu Pellegrino **34**
- 342 Комплекс Сант Аполлония, Complesso di Sant'Apollonia **35**
- 348 Церковь Святого Варнавы, Chiesa di San Barnaba **36**
- 353 Комплекс бывшего монастыря Фолиньо, Convento di Fuligno **37**
- 360 Бывшая церковь Сан Якопо ин Кампо Корболини, Chiesa di San Jacopo in Campo Corbolini **38**
- 361 Церковь Санта Мария деи Кандели, Chiesa di Santa Maria di Candeli **39**
- 363 Церковь Санта Мария Магдалина деи Пацци, Chiesa di Santa Maria Maddalena dei Pazzi **40**
- 372 Капелла Распятия, зал Перуджино, Cappella della Crocifissione, Sala del Perugino **41**
- 375 Церковь Сан Амброджо, Chiesa di Sant'Ambrogio **42**

ОТ АВТОРА



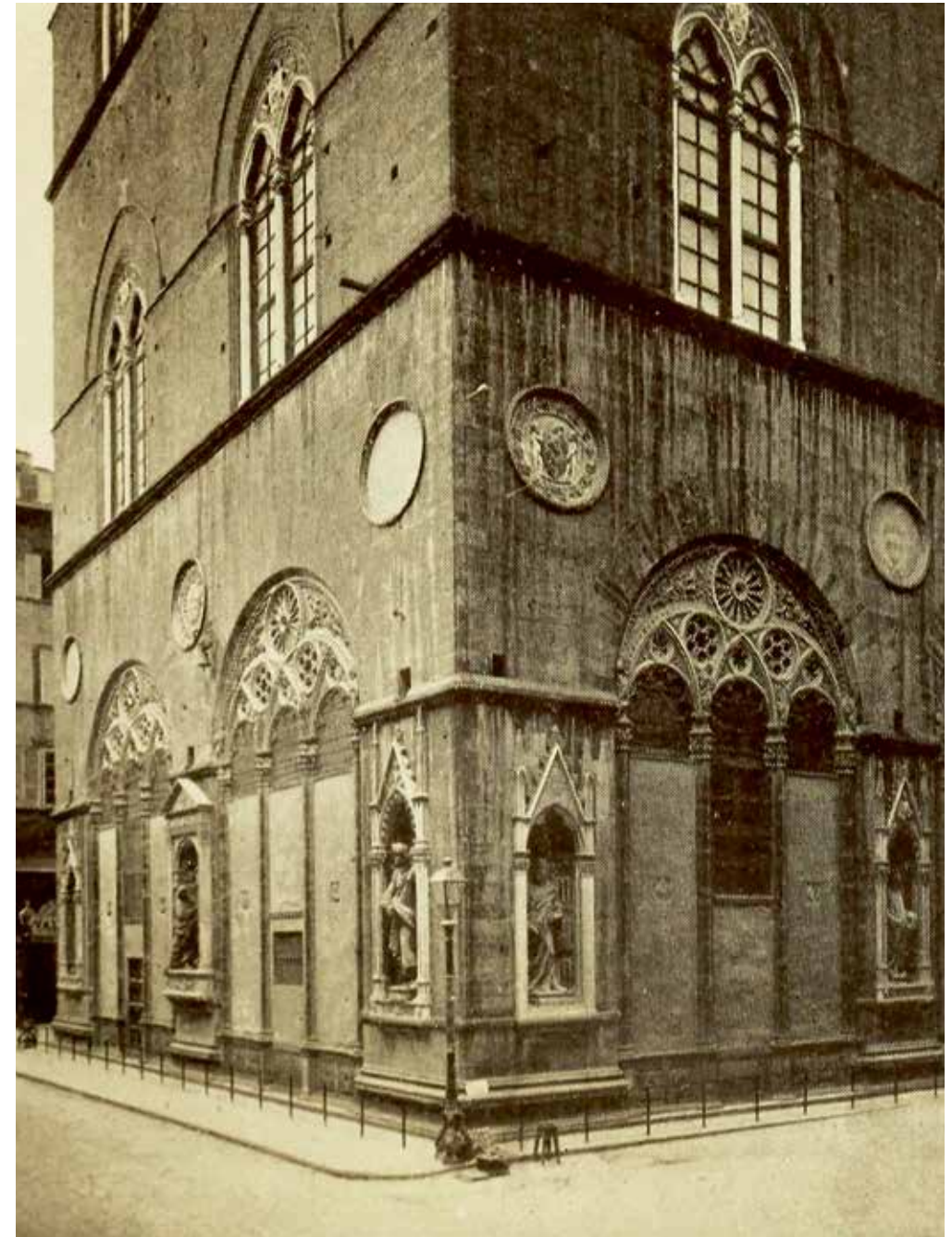
тот сборник я представляю как домашний путеводитель. И дело не только в том, что его габариты и информативная часть не соответствуют «дорожному» формату. Мне, например, гораздо интереснее рассматривать подобные справочники уже после поездки, когда я ясно представляю себе масштаб объекта, его размещение в городе, общий характер деталей. Конечно, к любому путешествию, по моему, нужно готовиться заранее, просматривать какие-то материалы, карты, составлять свои маршруты и т. д. Но подчас реальность переворачивает заготовленные схемы, и дальнейшие передвижения становятся спонтанными, хаотичными. «Их величества» кайф и случай берут свое.

Весь довольно случайно собранный фотоматериал, и общие впечатления нуждаются в каком-то осмыслении и минимальной систематизации. Вот тогда, долгими зимними вечерами можно обкладываться справочной литературой, добавляя к ней мягкий плед, рюмочку золотистого напитка (кто курит — пепельницу) и тихую музыку. Начинается полет, все становится на свои места, а обнаруженные промахи, пропущенные шедевры, сожаления о закрытых дверях, отсутствии времени и прочее, и прочее заставляют планировать новую поездку, новое путешествие с обязательным рабочим графиком.

Вот тогда-то такой «домашний путеводитель» и становится вещью полезной, нужной и совершенно необходимой.



Джузеппе Дзокки
Пьяцца Сантиссима Аннунциата. 1744



Угол церкви Орсанмикеле
фото, 1911

ВСТУПЛЕНИЕ

По данным Википедии, во Флоренции находятся около 265 церквей и храмовых комплексов, не считая отдельных капелл, всевозможных ораториев, скиний и уличных табернаклей. Конечно, эта цифра учитывает границы современной большой Флоренции, города с населением почти в миллион человек, поглотившего пригороды и бесчисленные горные деревушки. Если уж говорить о реальных границах старого города, то тогда нужно учитывать его габариты в кольце крепостных стен. Но и эти кольца не раз перестраивались по мере развития города, сносились, переносились, как и во всех старых европейских городах. В этом сборнике будут представлены церковные постройки исторического центра города, даже меньшей его части, а именно той, которая вызывает наибольший интерес у поклонников флорентийских путешествий.

В прежние времена Флоренция, как и многие другие итальянские города, делилась на контрады — некие муниципальные образования, которые обеспечивали первичное местное самоуправление. С церковными приходами они не совпадали, хотя в контраде был «свой» храм, в котором хранились ее регалии. *Contrada* в переводе с итальянского означает «квартал, район города, городская улица, местность, край». В других местностях такие подразделения назывались сестieri, квартиери, терциери, риони, борго и т. д. Как правило, они занимались решением мелких коммунальных споров, сбором продовольствия и пополнением войска, организацией праздников, шествий и т. п.

Контрады сложились еще в Средневековье. Каждая местная коммуна имела свое название, герб, геральдические символы, знамя. Хоругви контрады, именуемые гонфалонами (*gonfalone*, *итал.*) выносили по праздникам впереди шествий так называемые гонфалоньеры и их подручные, одетые в яркие костюмы, соответствующие определенным цветам контрады. Затем титул гонфалоньера был закреплен за генеральным секретарем или премьер-министром городского собрания, синьории и стал высшим званием в иерархии городского самоуправления. Да и сами флорентийские контрады стали называться «гонфалони».

В централизованной Флоренции контрады-гонфалони не играли такой значительной роли, как в других городах, например в Сиене, но тем не менее на некоторых средневековых картах они даже обозначены.

Для удобства и ориентации читателя я представляю общую карту-схему центральной части города с разделением его на четыре квартала (*quartiere*, *итал.* — квартиери), актуальным примерно на начало XVI века.

К северу от Арно — Санта Мария Новелла, Сан Джованни и Санта Кроче, к югу от Арно, в Ольтарно, — Санто Спирито. Кроме этого, на схе-

ме указаны границы римского лагеря 59 год до н. э. — римской Флоренции. Ведь именно кардо (*cardo*, *итал.*), север-юг, и декуманусы (*decumanus*, *итал.*), восток-запад, военного поселения I века образовали градостроительную схему центральной части города, которая и до сих пор помогает хоть как-то ориентироваться в его средневековой застройке.

На планах кварталов указаны современные границы гонфалони, но, конечно, такое деление в перестроенном за 500 лет городе довольно приблизительное.

Ось города восток-запад (около 1200 м) сформировалась между доминиканской обителью Санта Мария Новелла и францисканским центром Санта Кроче. На вертикальной оси между ними (400 м) разместились Дуомо и Синьория. По линии север-юг мы познакомимся с храмами от ворот Сан Галло (*Porta San Gallo*) до Римских ворот (*Porta Romano*) в Ольтарно.

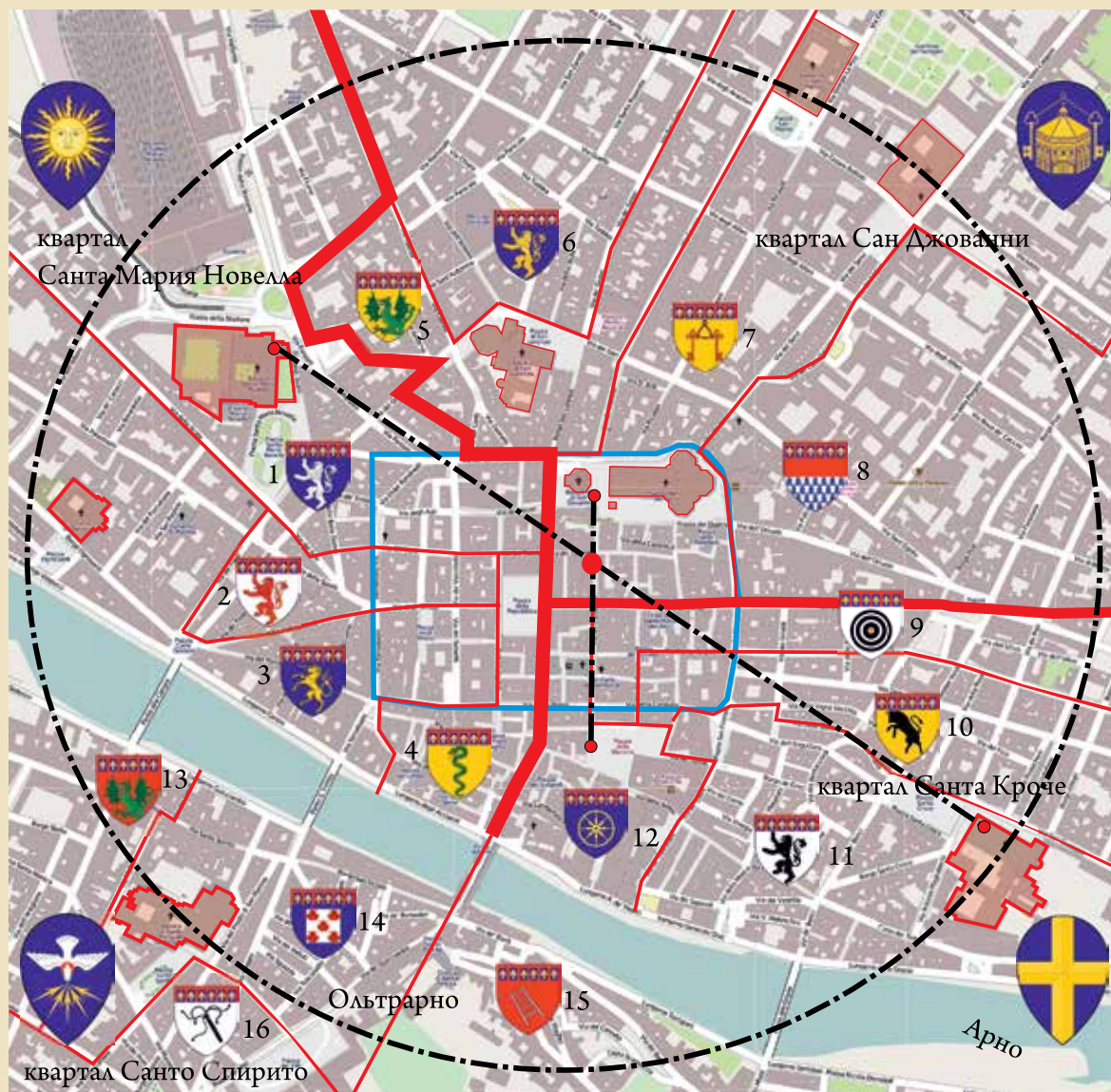
Мы совершим также три дальние прогулки за пределы центра — во Фьезоле, к Чертозе Галуццо и монастырю Сан Сальви.

Кроме отдельных больших храмовых комплексов, крупных базилик и монастырей, в центре Флоренции сохранилось большое количество неприметных маленьких церквушек, иногда просто незаметных среди помпезной архитектуры городских палаццо. Но «пустых» церквей во Флоренции не бывает, и я постараюсь представить вам все наиболее интересные храмы — хранилища музейных сокровищ флорентийского Ренессанса.

Судьба их неоднозначна. Хотя основные религиозные центры в какой-то степени сохранили, а иногда и приумножили свои художественные богатства, все они несколько раз перестраивались и видоизменялись.

Почти все храмы возникли в эпоху раннего Средневековья. В город приходили монастырские ордена, и каждый стремился закрепить свое положение строительством «именной» обители. Так, рядом с приходскими церквями возникли комплексы доминиканцев (Санта Мария Новелла), францисканцев (Санта Кроче), бенедиктинцев (Флорентийское аббатство), сервитов (Сантиссима Аннунциата), сивестринцев (Сан Марко). В тогдашнем пригороде Ольтарно, «за Арно», обосновались августинцы (Санто Спирито), кармелиты (Санта Мария дель Кармине) и цистерцианцы (Сан Фреддиано ин Честелло). К началу Возрождения храмы изрядно обветшали, да и церковная жизнь основательно изменилась. Многие церкви (Санта Мария дель Фьоре) стояли в недостроенном состоянии, многие размещались в случайных помещениях (Орсанмикеле), некоторые совмещали и светскую, и духовную, а иногда и образовательную деятельность.

Интерьеры, украшенные великолепными распятиями и алтарными образами треченто, полностью переделывались в период Высокого Ренессанса, а затем так же нещадно реконструировались по новой моде во времена ба-



**Кварталы (квартири)
и гонфалони (контрады)
Флоренции
1515–1530 годов**

- I.** Квартал Санта Мария Новелла, гонфалони Белого Льва (1), Красного Льва (2), Единорога (3), Гадюки (Ехидны) (4)
- II.** Квартал Сан Джованни, гонфалони Дракона (5), Золотого Льва (6),

- Ключей (7), Белки (Зрелого Винограда (?)) (8)
- III.** Квартал Санта Кроче, гонфалони Колеса (9), Быка (10), Черного Льва (11), Телеги (12)
- IV.** Ольтратарно, квартал Санто Спирито, гонфалони Золотого Дракона (13), Раковины (14), Лестницы (15), Плетки (16)

- границы кварталов
- границы Римского квартала 59 года до н. э.
- границы гонфалони

рокко. Стропильные расписные деревянные фермы заменялись лепными сводами, а стены с бесценными фресками оштукатуривались и украшались грандиозными каменными порталами новых капелл и алтарей.

Во времена осады Флоренции 1529–1530 годов город подвергся нещадным артиллерийским обстрелам, при которых многие церковные здания значительно пострадали.

В период правления герцогов Лотарингских, а также в наполеоновские времена широко применялась секуляризация церковной собственности. Она привела к упразднению ряда церквей и монастырей и передаче их имущества и художественных ценностей либо в музеи, либо в сохраняемые обители, либо в плохо приспособленные для этих целей склады.

После объединения Италии, Рисорджименто по всей стране, конечно, и во Флоренции возникло мощное движение по сохранению и реставрации национального достояния. Что-то было поправлено, что-то восстановлено, что-то окончательно утрачено.

Как ни странно, в нынешние времена в католической, «ватиканской», Италии монашество неуклонно сокращается, церкви собирают малую паству, многие закрываются или превращаются в музеи и концертные залы. Как правило, действующие храмы открыты с 9 утра до полудня и с 16 до 19 часов. Многие праздники уже не отмечаются пышными крестными ходами и торжественными службами.

Некоторые храмы абсолютно безлюдны, вместо свечей у образов горят светодиоды. Но охрана работает безукоризненно, и, если вы переступите отмеченные красным шпагатом границы, раздастся такая сирена, что только осознание собственной невиновности в случайном и непреднамеренном нарушении церковных правил спасут вас от инфаркта.

В этом обзоре я попытался собрать наиболее интересные экспонаты, не углубляясь в их сакральные особенности и представляя прежде всего художественные и архитектурные примечательности флорентийских храмов.

На сводном плане (см. клапан обложки) синим цветом указаны церкви, полноценное описание которых в данном каталоге отсутствует. Либо туда нет доступа, либо они давным-давно перестроены и никакими достопримечательностями теперь не обладают. Но поскольку в ткани города они сохранились, я все-таки их показываю, хотя бы эскизно, в главе «Притаившиеся храмы».

Начнем мы с самой сердцевины города — Римского квартала, римской Флоренции. Именно здесь в 59 году до н. э. было основано поселение ветеранов — солдат, отслуживших двадцать лет в имперских легионах. Основание лагеря, каstrума (castrum, лат.) пришлось на Флоралии (в Древнем Риме — праздник римской богини весны Флоры, который отмечался с 28 ап-

реля по 3 мая), и потому его название было посвящено богине весны — Флоренции (*florentia*, *лат.* — цветущая). В лагере были сооружены форум, амфитеатр, бани, проложен водопровод. На форуме был установлен храм Марса. В 123 году на месте временной переправы был построен каменный мост через Арно и речной порт. К этому времени население нового города составляло до 15 000 чел.

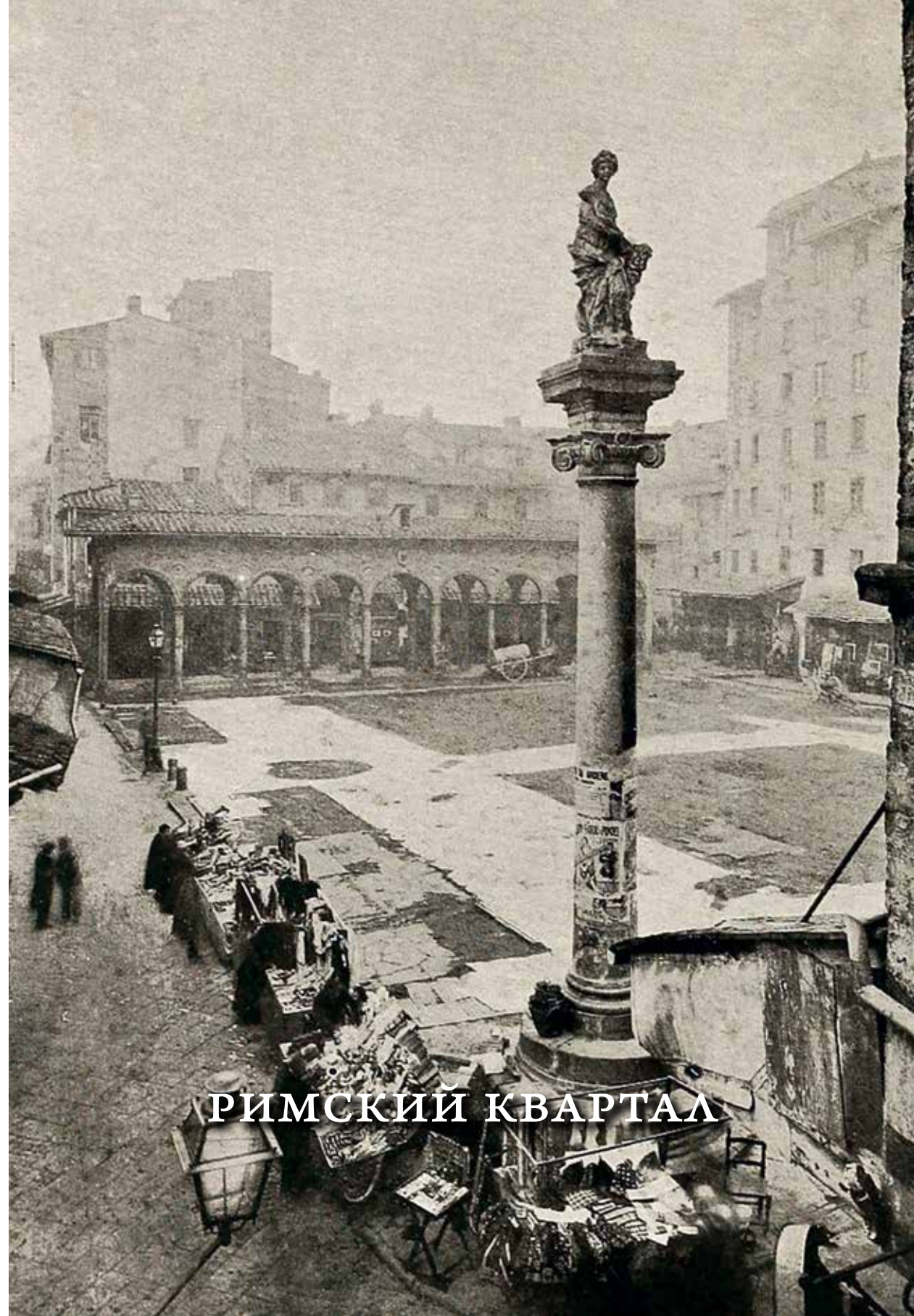
Христианство утвердилось здесь к 400-м годам. Тогда же и возникли первые святилища: Сан Джованни — нового покровителя города (вместо Марса), Сан Лоренцо, святого Аполлинария, которые впоследствии были перестроены в новые христианские церкви. А от римского периода нам остались мраморные гробницы, мозаичные полы и стройные колонны, которые и до сих пор находят при археологических работах в центре города.

Границы Римского квартала абсолютно условные. В современной планировке он занимает самый центр города и располагается на территории трех кварталов — Санта Мария Новелла, Сан Джованни и Санта Кроче. Именно Римский квартал подвергся неистовой реконструкции в 1865–1871 годах, когда Флоренция сделалась столицей Итальянского королевства. Тогда было полностью снесено «чрево» города — старый рынок, еврейское гетто, множество древних жилых башен. На их месте возникла помпезная Пьяцца Республика. Позади баптистерия Сан Джованни были расширены улицы за счет сноса церкви Сан Раффаэле и частичного разрушения резиденции архиепископа, а римские кардо и декуманусы, застроенные новыми банками и министерствами, превратились в пышные столичные проспекты. Новая застройка вплотную приблизилась к Палаццо Партии гвельфов...

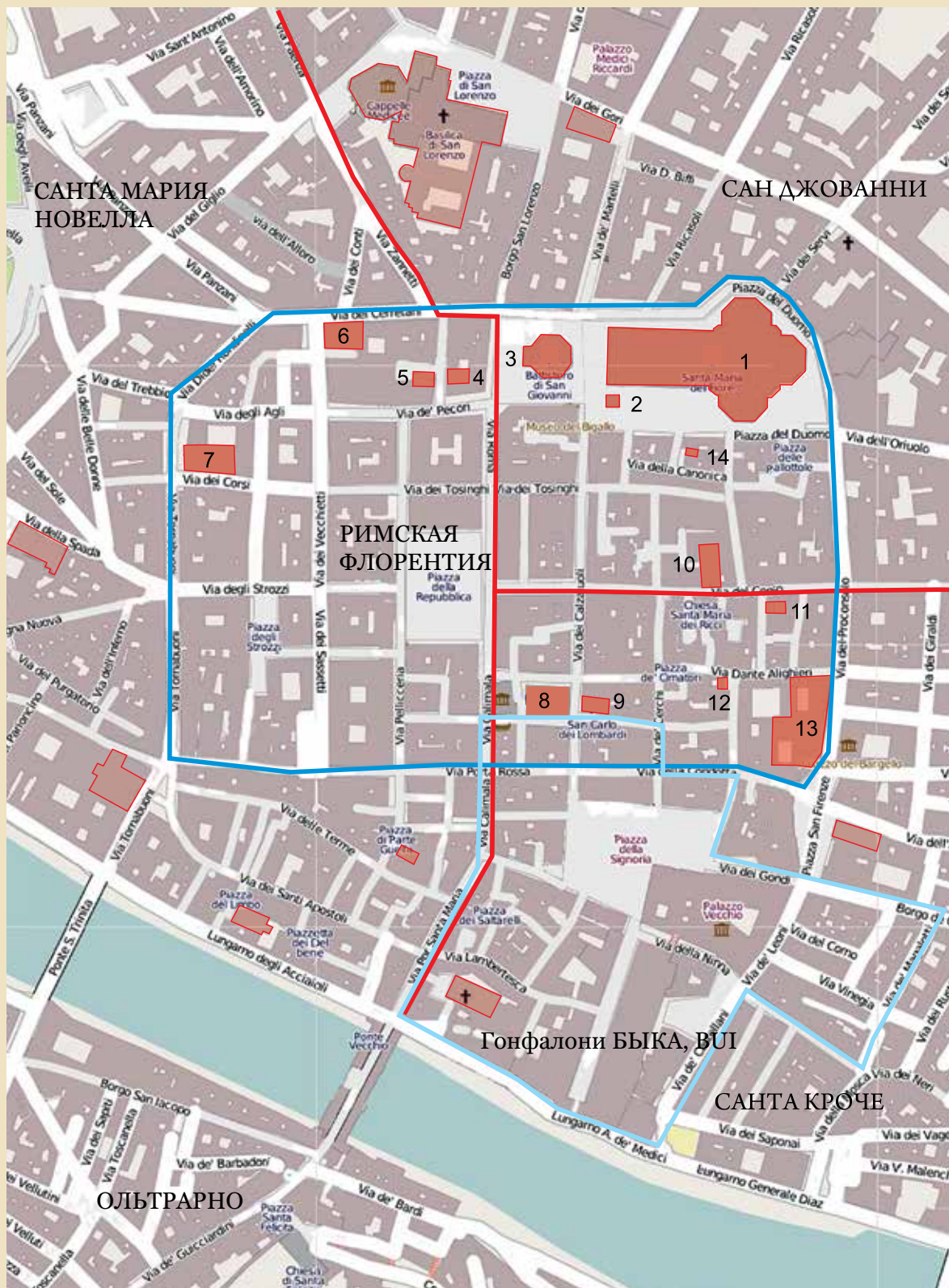
Достаточно сравнить довольно точную аксонометрическую карту Флоренции Стефана Буонсиньори 1584 года с планом города конца XIX века, чтобы оценить масштабы этой реконструкции.

Только присоединение Папской области и возвращение столицы Итальянского королевства в Рим в 1870 году спасло Цветущую от тотального разрушения. Какие-то лакуны после этого были все-таки застроены добротными непритязательной архитектуры домами, но массовой застройки XX века центр Флоренции благополучно избежал. Церкви, как правило, в это время уже не перестраивались, все основные работы были закончены во времена барокко. Только фасады главного собора города, Дуомо, были достроены и облицованы мрамором в 1887 году стараниями городского совета, русского князя П. П. Демидова и архитектора Эмилио де Фабриса.

Первое знакомство с городом здесь и начинается, на Соборной площади у Дуомо, кафедрального собора Санта Мария дель Фьоре, Баптистерия и Кампанилы.



РИМСКИЙ КВАРТАЛ



**СОБОР САНТА МАРИЯ ДЕЛЬ ФЬОРЕ,
СОБОР СВЯТОЙ МАРИИ В ЦВЕТАХ /
CATTEDRALE DI SANTA MARIA DEL FIORE / 1**



Комплекс Дуомо
АЭРОФОТОСЪЕМКА GOOGLE

Еще в период поздней античности и в средние века в этом месте находился христианский центр Флоренции. В нем располагались дворец епископа, баптистерий Сан Джованни, больница, дом священника, кладбище и три церкви — Сан Сальваторе аль Весково, Сан Микеле Висдомини и Санта Репарата. В Сан Сальваторе аль Весково в основном проходили епископские

**Схема расположения
церквей в Римском
квартале**

- 1 Собор Санта Мария дель Фьоре
- 2 Кампанила Джотто
- 3 Баптистерий Сан Джованни
- 4 Церковь Сан Сальваторе аль Весково
- 5 Церковь Сан Руффальо

- 6 Церковь Санта Мария Маджоре
- 7 Церковь Сан Газтано
- 8 Церковь Орсанмикеле
- 9 Церковь Сан Карло деи Ломбарди
- 10 Санта Мария деи Риччи
- 11 Санта Маргарита деи Черки
- 12 Орагории Святого Мартина

- 13 Бадиа Фьорентина
- 14 Бывшая церковь Сан Пьетро ин Челоро (Чинель д'Оро)

- границы Римского квартала
- границы этрусской Флоренции
- границы современных кварталов

За свою личную храбрость англичанин Джон Хоквуд (ок. 1320–1394) был прозван итальянцами «Акуто» (*l'acuto*, *итал.* — крутой, острый), и именно под таким именем был изображен на фреске Паоло Учелло в 1436 году.

Первоначально памятник Хоквуду, известного, кроме своих военных заслуг, жесточайшим подавлением восстания чомпи в 1382 году, был задуман в виде мраморного саркофага.

Но по просьбе короля Ричарда II его останки были торжественно переправлены в Англию, и сооружение кенотафа было отложено, а потом и заменено временной фреской Таддео Гадди.

Вернулись к этой идее в 1433 году, сначала Альбицци, а после их краха фреску исполнил Учелло по заказу Козимо Медичи, Отца Отечества.



Паоло Учелло
**Конный монумент
Джованни Акуто
(Джону Хоквуду).
1436**
515 × 820 см

Надпись на фреске:
«IOANNES ACUTUS
EQUES BRITANNICUS
DUX AETATIS SUAE
CAUTISSIMUS ET
REI MILITARIS
PERITISSIMUS HABITUS
EST» (Джованни Акуто,
британский рыцарь, самый
благоразумный и опытный
вождь в военном искусстве
своего времени, *лат.*;
перевод В. С. Кереметчи).

Рядом с Хоквудом изображен Никколо да Толентино, Никколо Мауруцци (1350–1435) из города Толентино, флорентийский наемник, капитан-генерал Республики, выигравший в 1432 году (в возрасте 82 лет!) величайшее сражение против Франческо I Сфорца при Сан Романо. Правда, через год он был схвачен по приказу миланского герцога Висконти и сброшен в овраг. От ран старик так и не оправился и в 1435 году скончался.

Из Милана его останки торжественно привезли в город и с почестями похоронили в Санта Мария дель Фьоре.

Через двадцать лет Андреа дель Кастаньо исполнил живописный монумент кондотьера, а еще через четыреста лет (в 1842 году) фреска была перенесена на холст и размещена рядом с Джоном Хоквудом.

Андреа дель Кастаньо
**Конный монумент
Никколо Толентино.
1456**
512 × 833 см

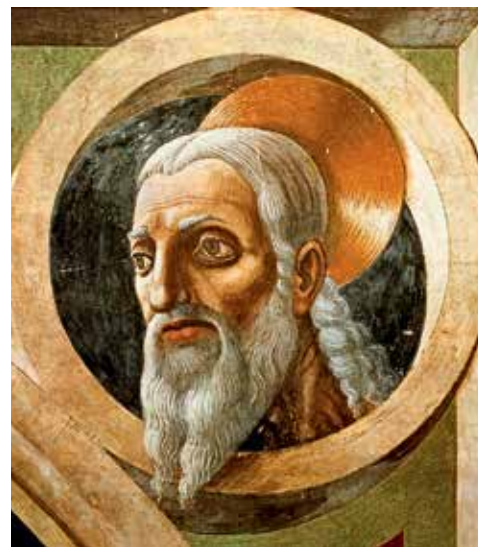
Надпись
ПОД САРКОФАГОМ:
«HIC QUEM SUBLIMEM
IN EQUO PICTUM
CERNIS NICOLAUS
TOLENTINUS
EST INCLITUS
DUX FLORENTINI
EXERCITUS»
(На этом возвышенном
месте изображен
Никколо Толентино,
прославленный командир
флорентийской
армии, *лат.*;
перевод В. С. Кереметчи)





Андреа Кавальканти (прозв. Буджано),
Улиссе Камби
Филиппо Брунеллески. 1447–1448

Паоло Учелло
Евангелисты (Пророки (?)). 1443
Тондо циферблата часов собора



В круглых нишах вдоль боковых нефов размещены скульптурные бюсты знаменитых граждан Флоренции: строителя собора Арнольфо ди Камбио (Улиссе Камби, 1843), великого живописца Джотто (Бенедетто да Майано, 1490), автора купола Филиппо Брунеллески (Андреа Кавальканти по прозвищу Буджано, 1447–1448), основателя Платоновской академии Марсилио Фичино (Андреа Ферруччи, 1520-е), архитектора фасадов собора Эмилио де Фабриса (Винченцо Консани, 1880-е) и выдающегося органиста Дуомо Антонио Скварчалупи (1416–1480) (бюст — Бенедетто да Майано, тондо — Улиссе Камби, 1840-е).

Особый интерес в соборе представляет так называемый контрфасад — западная стена главного фасада. Кроме прекрасного витража по рисунку Гаддо Гадди (ок. 1239–1312), в центре стены располагаются древние удивительные часы (470 × 470 см), которые до сих пор исправно показывают 24 часа Нога italiana*. Огромный циферблат украшают четыре тондо Паоло Учелло «Евангелисты (Пророки (?))» (1443).

**Дуомо, интерьер,
контрфасад**



* Итальяское время,
считается от заката.

Эта живопись, предназначенная для восприятия снизу, производит незабываемое впечатление и на расстоянии вытянутой руки. Считается, что Джорджо Вазари до своей кончины через два года после начала работы успел выполнить верхнюю часть росписей — «Старцы Апокалипсиса», а 80% оставшихся росписей исполнили Федерико Дзуккари и Пассиньяно.

Строительство фонаря было начато за несколько месяцев до смерти Брунеллески в 1446 году и завершено Микелоццо в 1461 году. В 1469 году Андреа Верроккьо установил на конической крыше позолоченный медный шар с крестом, содержащим святые реликвии.

17 июля 1600 года этот медный шар был поражен молнией и упал. Через два года его заменили. Строительство собора было завершено.

Конечно, рассказывать о чудесах Санта Мариа дель Фьоре можно бесконечно. Ведь в одном и том же месте, или в интерьере, или на фасаде, встречаются столько разных имен и персонажей, что их описание и комментарии превратятся в отдельный увесистый том.

Упомяну только знаменитые двери Порты делла Мандорла, отмеченные на общем плане собора (см. стр. 23).

Эти врата расположены с северной стороны собора, и сегодня через них организован вход посетителей на купол. Вы их сразу заметите — там всегда очередь.

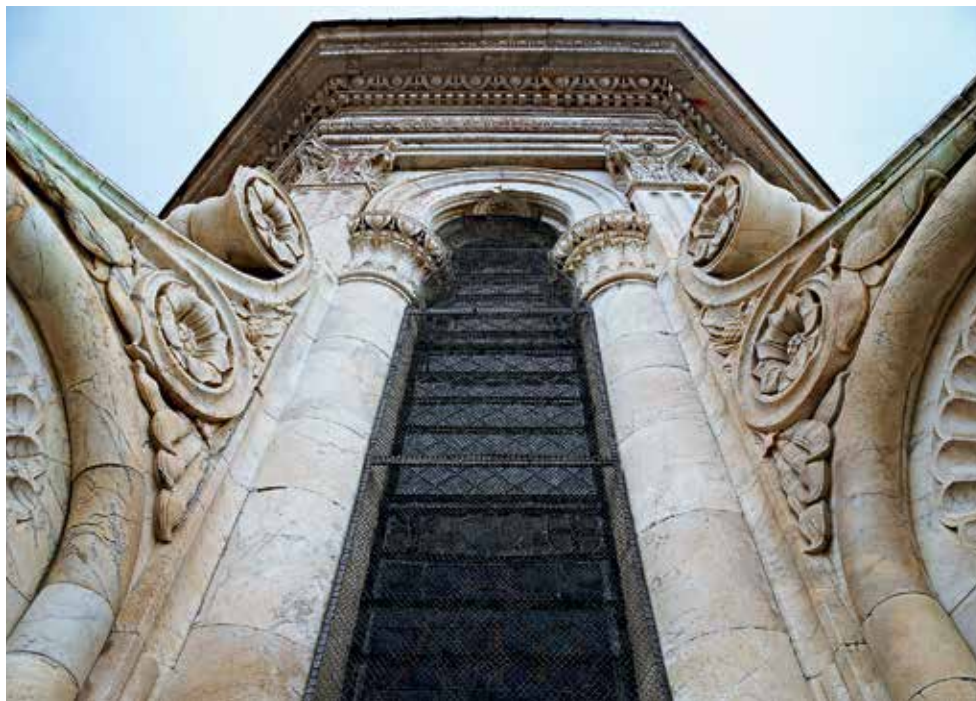
Свое название двери получили... от формы нимба, или, скорее, облака Богородицы, которое ее окружает, формы миндального ореха (*mandorla, итал.*).

Декор был исполнен в 1391–1423 годах разными скульптурами. Готическая арка была выполнена в 1390-х годах Антонио и Никколо ди Пьеро Ламберти. Над порталом в 1400-х годах последовательно работали Джованни д'Амброджо, Якопо ди Пьеро Гуиди, Пьеро ди Джованни Тедеско, Никколо ди Пьеро Ламберти. Эти имена и составляют ту плеяду переходного периода, когда из готических статуй в нишах соборов выходила «круглая» скульптура кватроченто. Именно к третьему этапу завершения скульптурного декора портала в 1414–1421 годах были привлечены Донателло и Нанни ди Банко, которые уже зарекомендовали себя как мастера высокого класса в Орсанмикеле.

Нанни ди Банко исполнил левого пророка, рельеф трапецевидного фронтона, Донателло — правого пророка и медальоны. Над дверьми установили скульптурное «Благовещение» Джованни д'Амброджо.

Купол →
По проекту БРУНЕЛЛЕСКИ

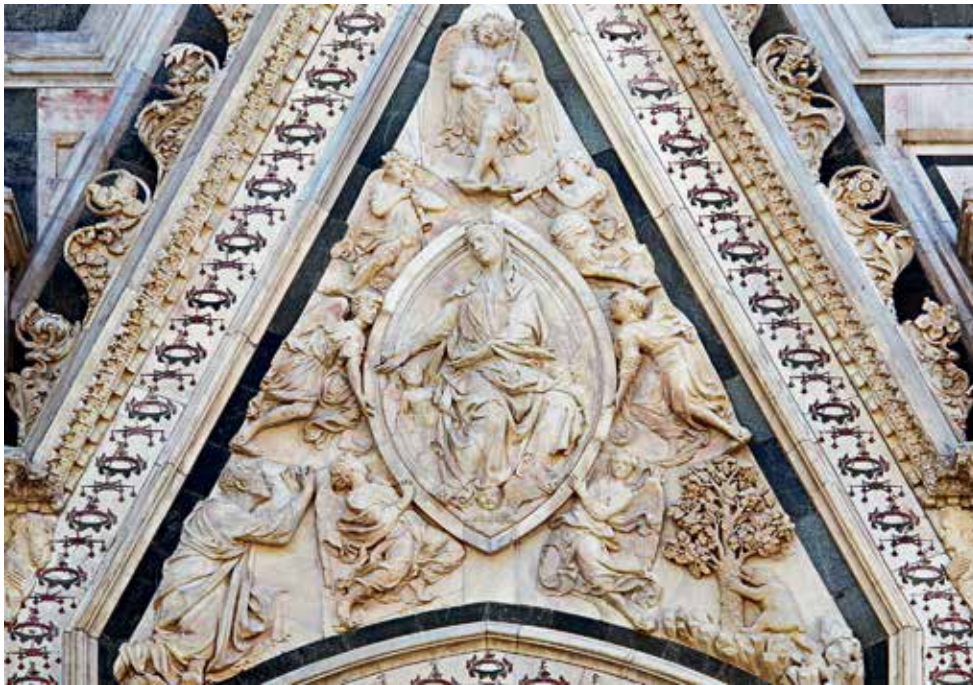




Купол, фрагменты латерны
По проекту Брунеллески



Купол, опоры латерны — фонаря купола
По проекту Брунеллески



Миנדальные двери (Порта делла Мандорла)

В 1489–1490 годах это «Благовещение» было заменено мозаикой Давида и Доменико Гирландайо.

Остановиться, долго разглядывать и фотографировать Фому, в руках которого вьется Пояс Богородицы, медведя, взбирающегося на дуб за желудями, трубящих ангелов и херувимов вокруг Девы Марии, протягивающей ремешок апостолу* ...

И еще о фасадах Дуомо. В какой-то степени их мраморный декор синтетически вобрал в себя приемы облицовки соборов в Орвието, Сиене, Пизе. Но Эмилио де Фабрис, выигравший два конкурса в 1864 и 1865 годах, предложил те, наверное, наиболее верные решения, стилистически связанные с более ранними фрагментами отделки боковых фасадов. Одна только история создания и завершения архитектурного облика собора настолько необычна и почти детективна, что ее нужно представлять в отдельной книге.

Но это дело будущего...

* Сам ремешок — в музее собора.

КАМПАНИЛА ДЖОТТО / CAMPIANILE DI GIOTTO / 2

Через тридцать лет после смерти Арнольфо ди Камбио капомаэстро собора был назначен Джотто ди Бондоне, знаменитый на всю Италию живописец. Продолжая строительные работы в соборе, художник сосредоточил всю свою творческую энергию на проектировании и строительстве кампанилы — отдельно стоящей колокольни в центре так называемого Острова епископа (Insula Episcopalis), справа от главного фасада. Первый камень был заложен 19 июля 1334 года. В Музее Опера дель Дуомо хранится авторский эскиз колокольни.

Джотто применил в отделке фасада тот же принцип рисунка облицовки, что был заложен Арнольфо ди Камбио для основного объема. Но в отличие от тектонической схемы собора для кампанилы был предложен «ковровый» рисунок разноцветного мрамора, подчеркнуто не направленный на ее вертикальное построение. Для фасадов было выбрано три сорта мрамора — белый из Пьетрасанты, змеевик из Прато и красный из Сиены. В облицовке звонницы большую роль играли скульптурные барельефы, выполненные самими Джотто и Андреа Пизано. Три стороны нижнего этажа были украшены шестигранными панелями с изображением библейских сюжетов, аллегориями искусств и наук, по семь с каждой из трех сторон колокольни.

Джотто умер в 1337 году, полностью завершив нижний этаж кампанилы с облицовкой и частью скульптуры. Он был погребен в тогда еще существующей церкви Санта Репарата*.

В 1343 году пост главного архитектора кампанилы занял Андреа Пизано. Он скрупулезно продолжил общий замысел Джотто, но, будучи профессиональным скульптором, добавил на фасаде второй уровень ромбовидных панелей с нишами под статуи.

* При недавних археологических раскопках в крипте Санта Репарата, в месте, описанном Вазари, было обнаружено захоронение. Исследования подтвердили сходство останков с описаниями внешности Джотто, а многочисленные анализы обнаружили наличие остатков пигментов на одежде, на кожных покровах. Во рту были обнаружены следы щетины кистей, которые иногда облизывают живописцы. По этим и другим косвенным признакам останки были приписаны Джотто и торжественно перезахоронены рядом с могилой Брунеллески в 2000-х годах.



Джотто
Эскиз фасада
кампанилы.
1334
Пергамент
Музей Опера
дель Дуомо



Кампанила Джотто



**Фрагмент западной
стены кампанилы.
1420–1435**

*Нанни ди Бартоло
Даниил*

*Донателло
Аввакум**

*Донателло
Иеремия*

*Нанни ди Бартоло
Авдий*

Боттега Андреа Пизано

Рельефы южной стены кампанилы. 1337–1341

Искусство ткачества

Форонео (греческий мифологический персонаж, сын бога и нимфы, первый человек на земле) (**Искусство законодательства**)

Дедал (**Искусство механики**)

* Именно к этому «Аввакуму» после завершения работы Донателло обратился с криком: «Так говори же, говори, чтоб ты лопнул!» (из «Жизнеописания...» Вазари).



Донателло
Пророк Аввакум (прозв. Лысый,
Zuccone, итал. — тыква). 1423–1425
195 × 54 × 38 см
Музей Дуомо



Донателло
Пророк Иеремия. 1427–1435
191 × 45 × 45 см
Музей Дуомо

В них, на западной стороне*, были установлены «Тибуртинская Сивилла», «Давид», «Соломон» и «Эритрейская Сивилла», все работы Андреа Пизано. Скульптура на южной стороне («Моисей») приписывается Мазо ди Банко.

В 1348 году страшная чума остановила строительство. Продолжил стройку Франческо Таленти. Он выстроил три верхних уровня с резными окнами, причем каждый этаж чуть выше предыдущего. Франческо рассчитал, что при восприятии снизу все этажи будут казаться одинаковыми.

То ли по требованию совета, то ли по собственному усмотрению он заменил завершение колокольни — стройный восьмигранный шатер Джотто — на открытую террасу, нависающую над стенами. В 1359 году колокольня была завершена. Ее общая высота составила около 85 м (вместо 120 м у Джотто).

В последующие времена флорентийцы продолжали обогащать скульптурный декор своей любимой кампанилы. Еще в 1334–1341 годах на южной стороне были установлены «Пророки» Мазо ди Банко, Нино Пизано

* Впоследствии эти статуи переместились на северную сторону.



Боттега Андреа Пизано
Рельефы южной стороны. 1343–1348



Архитектура
Астрономия
Медицина
Музей Дуомо



Боттега Андреа Пизано
Рельефы западной стороны. 1343–1348



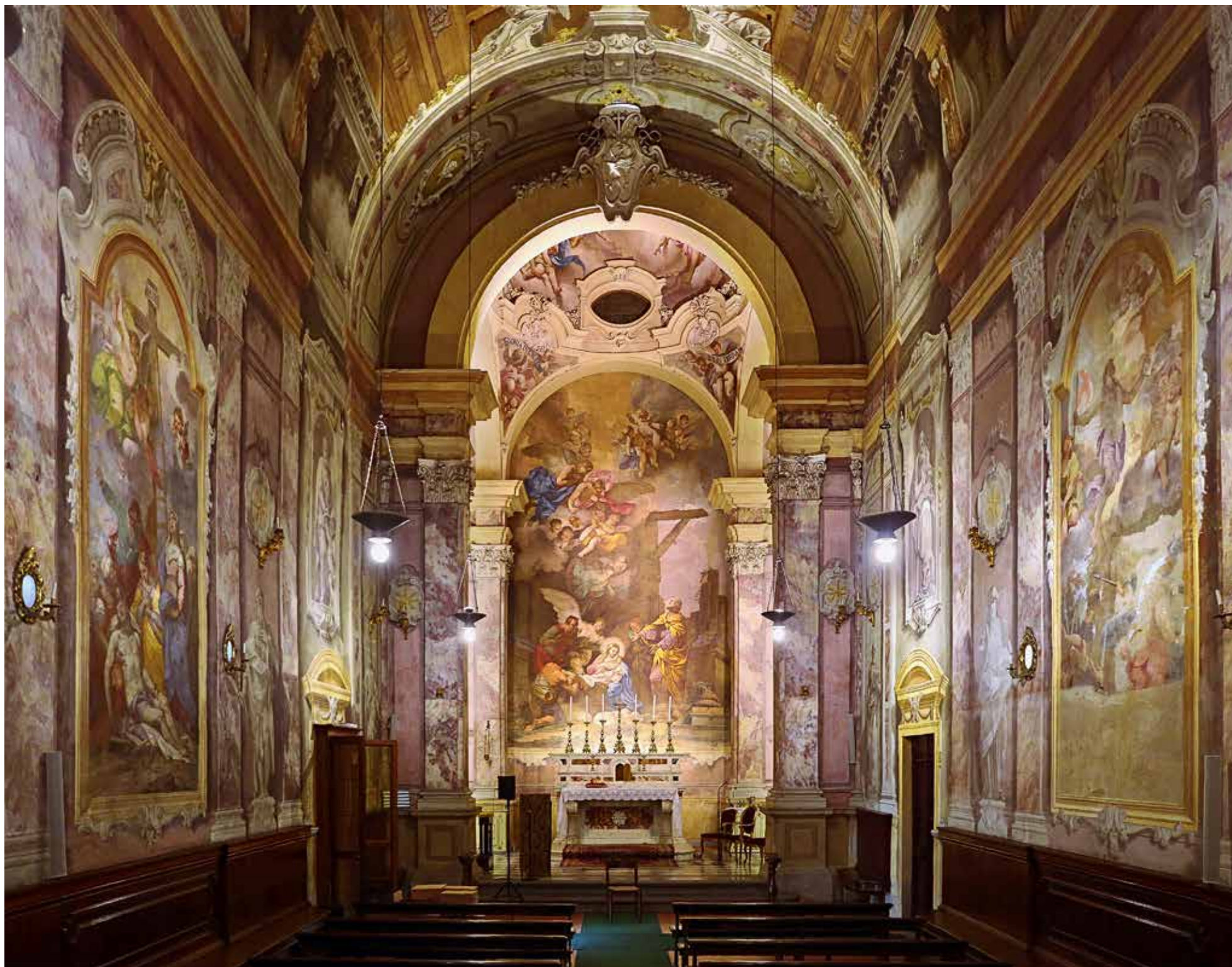
Сотворение Адама
Музыка
Виноделие
Музей Дуомо

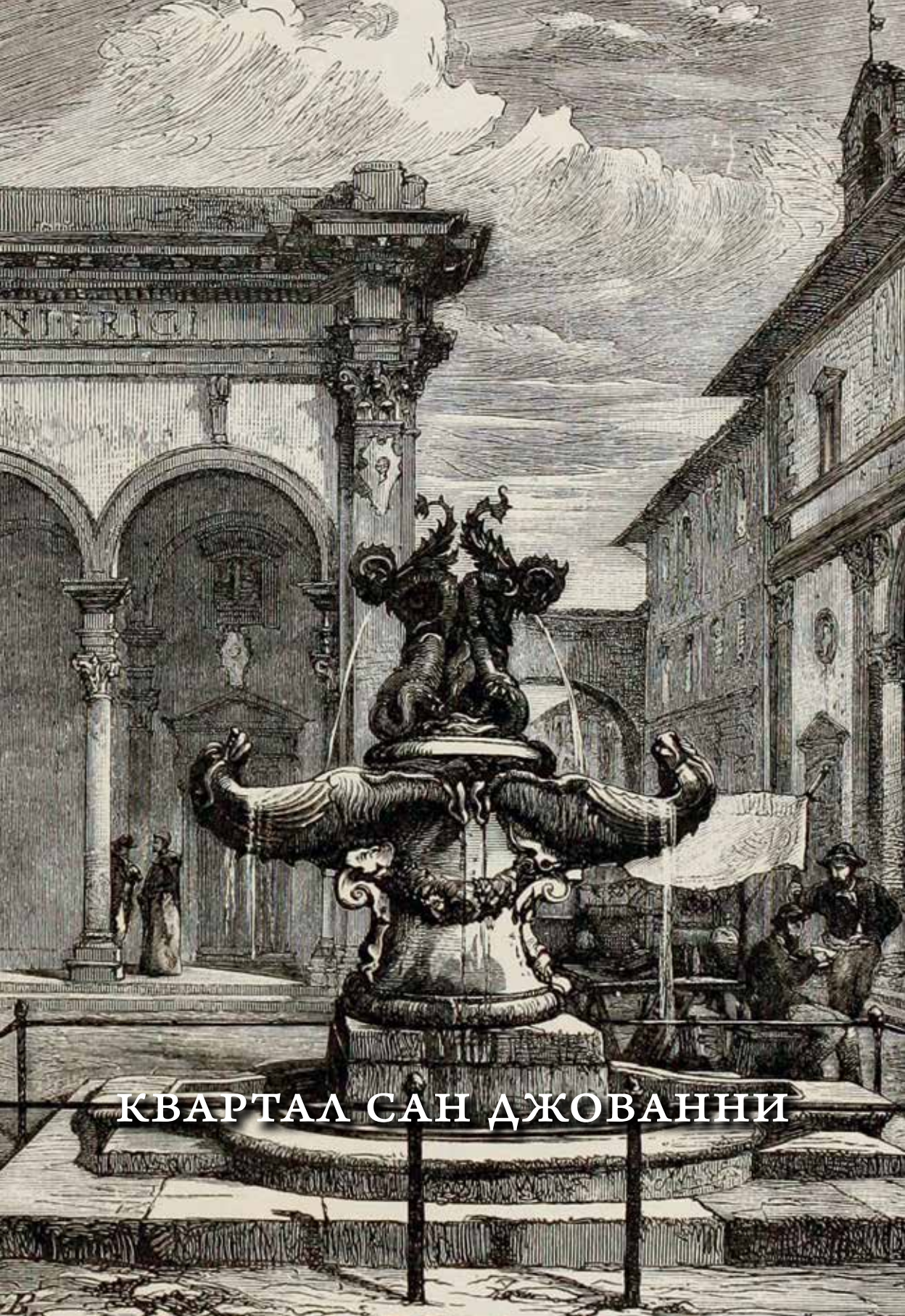


и Маэстро дель'Арматура. На восточной и западной сторонах в 1408–1436 годах появились «Пророки и патриархи» Донателло и Нанни ди Бартоло. Все скульптуры и барельефы сейчас заменены копиями.

После исполнения этих скульптур попечительский совет Дуомо решил поменять их местами со скульптурами Пизано и предоставить им лучшую, западную (к баптистерию) сторону. А «Пророков» и «Сивилл» треченто переместили вплотную к собору, на северную стену.

Джандоменико
Ферретти
**Поклонение
пастухов. 1738**
АЛТАРЬ МАДЖОРЕ
ЦЕРКВИ САН
САЛЬВАТОРЕ
АЛЬ ВЕСКОВО





КВАРТАЛ САН ДЖОВАННИ

БАЗИЛИКА САН ЛОРЕНЦО / BASILICA DI SAN LORENZO / 22



Комплекс базилики и монастыря Сан Лоренцо
АЭРОФОТОСЪЕМКА GOOGLE

... Богатая дочь еврейского ростовщика Юлиана обязалась выстроить церковь, если Бог дарует ей сына. И когда на свет появился долгожданный младенец, нареченный Лаврентием, необходимая сумма была выделена. Небольшую церковь, построенную в 393 году у северных ворот за пределами городских стен, освятили в честь святого Лаврентия — христианского мученика, архидьякона, заживо изжаренного на углях в 258 году. Довольно скоро

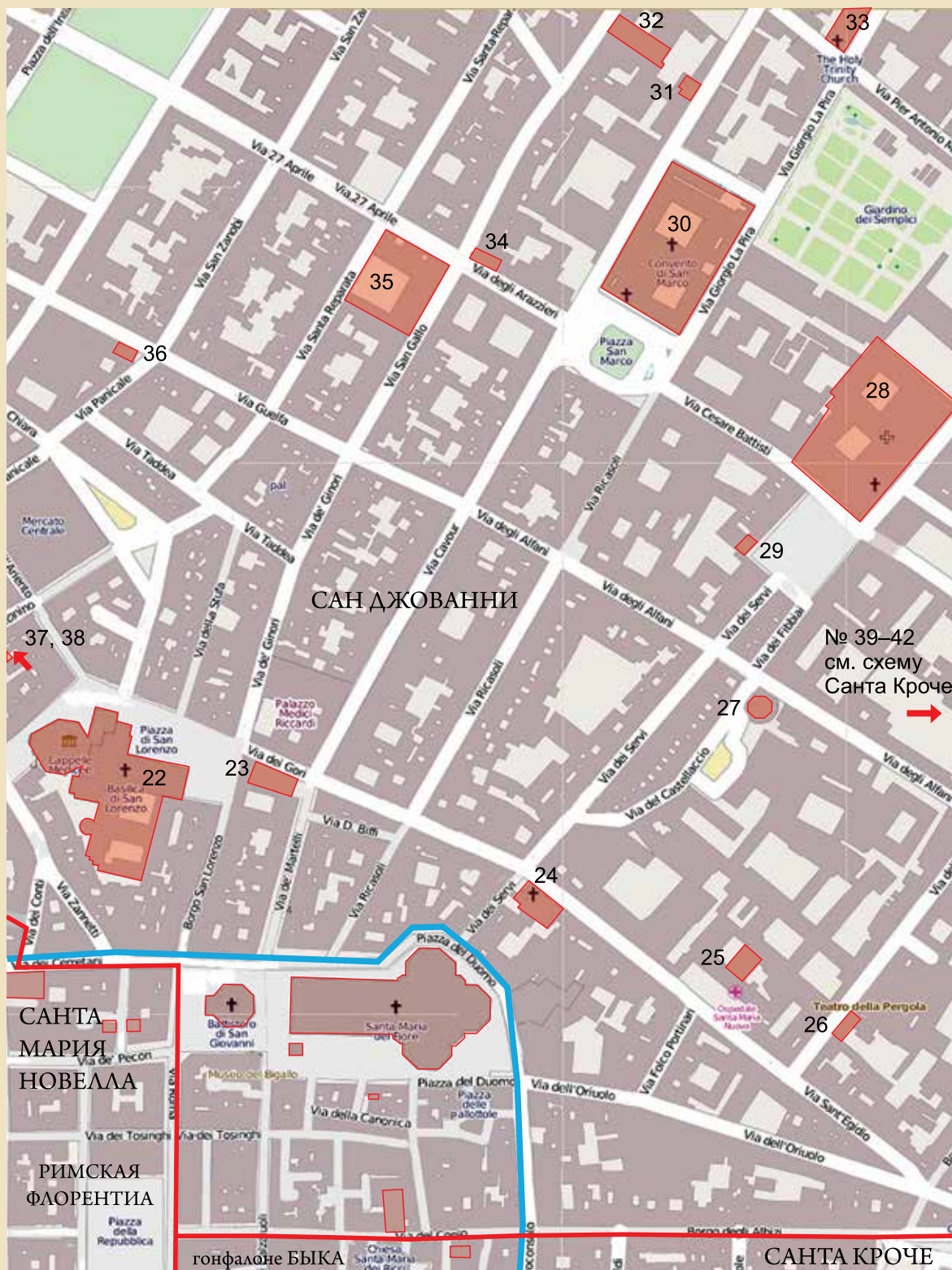
Схема расположения церквей в квартале Сан Джованни

- 22 Комплекс Сан Лоренцо
- 23 Церковь Сан Джованнино дельи Сколопи
- 24 Церковь Сан Микеле Висдомини
- 25 Церковь Сант Эгидио
- 26 Оракторий Фомы Аквинского
- 27 Церковь Санта Мария дельи Анджели

- 28 Комплекс Сантиссима Аннунциата
- 29 Оракторий Сан Франческо Поверино
- 30 Комплекс Сан Марко
- 31 Дворик Скальци
- 32 Церковь Сан Джованнино деи Кавальери
- 33 Евангелическая церковь
- 34 Оракторий Иисуса Паломника
- 35 Комплекс Сант Аполлония
- 36 Церковь Святого Варнавы

- 37 Комплекс бывшего монастыря Фолиньо
- 38 Церковь Сан Якопо ин Кампо Корболини (расположение см. на схеме Санта Мария Новелла)

— границы Римского квартала
— границы совр. кварталов





Святой Бернард Клервоский
и Богоматерь

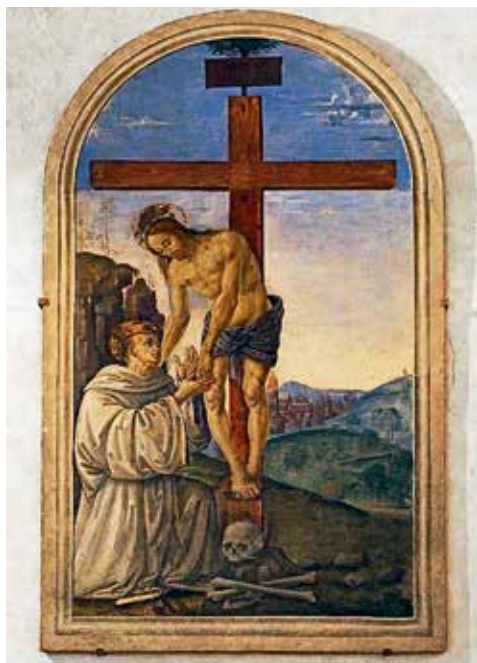


Святой Иоанн Богослов
и Святой Бенедикт

ЦЕРКОВЬ САН АМБРОДЖО /
CHIESA DI SANT'AMBROGIO / 42



Церковь Сан Амброджио (Святого Амвросия)
АЭРОФОТОСЪЕМКА GOOGLE



Сперандио ди Джованни (?)
Святой Бернард принимает тело
Иисуса Христа. 1506



Дворик бывшего монастыря



Церковь Сан Амброджио, фасад



Схема плана церкви Сан Амброджио

1 «Снятие с креста» (середина XIV века), Никколо Джерини	9 Капелла Чудес, «Чудо о чаше» (1486), фрески Козимо Росселли
2 «Благовещение» (1301–1350)	10 «Тайная вечеря» (1833), Луиджи Адемолио
3 «Мадонна Кормящая со святыми» (1365–1370), школа Андреа Орканьи (Аньоло Гадди (?))	11 «Святой Антоний аббат, Товий и ангел» (1521–1530), Раффаэллино дель Гарбо
4 «Распятие со святыми» (1475–1500), Козимо Росселли (?)	12 «Мадонна во славе и святые» (1498–1501), Козимо Росселли
5 Копия «Святая Анна Зачинательница» (1424–1425)	13 «Святой Себастьян» (деревянная скульптура; 1490), Леонардо Тассо
6 «Мадонна с Младенцем и святые» (середина XIV века), Джованни ди Бартоломео Кристиани	14 «Встреча Марии и Елизаветы» (1597), Андреа Босколи
7 «Мадонна с Младенцем и святые» (конец XIV века), Лоренцо Биччи	15 «Мучения святого Себастьяна» (фреска; 1390–1395), Пьетро ди Минниато
8 Табернакль (1483), Мино да Фьезоле	16 «Мадонна с Младенцем, святые и ангелы» (1470-е), Алессо Бальдовинетти
	17 «Христос на троне и архангелы» (XVII век)



Контрфасад



Интерьер церкви Сан Амброджио



Храм построен здесь еще в конце X века на месте древней часовни, где останавливался в 393 году святой Амвросий, епископ Миланский. Чудо произошло в церкви в 1230 году. Брат Угуччоне, не опустошивший чашу причастия после мессы, на следующий день обнаружил, что вино превратилось в кровь. Жидкость была собрана в ампулу и помещена в футляр из слоновой кости. Позже, в XV веке, Мино да Фьезоле изготовил для реликвии изящный мраморный табернакль.

Кампанила, вид со стороны Борго ла Кроче

Весть о чуде с чашей облетела всю Италию. По этой причине Сан Амброджио стал местом паломничества и в конце XIII века был перестроен и расширен в нынешней версии. Тогда же рядом с храмом образовался женский монастырь.

Хотя росписи алтаря маджоре довольно поздние и не заменяют его бывшего великолепия, по своему колориту они не разрушают сложившегося пространства.

Конечно, церковь не избежала значительных переделок в интерьере в барочные времена, но основные ее художественные сокровища удалось сохранить.



Алтарь маджоре
Луиджи Адемолио
Росписи. 1833



**Капелла Чудес,
левый придел**
Мино да Фьезоле
Табернакль (8). 1483



Лоренцо ди Биччи
Мадонна с Младенцем и святые (7).
1390-е
ПРАВЫЙ ПРИДЕЛ



**Капелла
дель Мираколо
(капелла Чудес)**
Козимо Росселли
Чудо о чаше (9).
1486
По эскизу Беночцо
Гоццоли

Правда, некоторые живописные шедевры безжалостно подогнали под размер вновь возведенных арок.



Андреа Босколи
Встреча Марии и Елизаветы (14). 1597



Козимо Росселли
Мадонна во славе и святые (12). 1498–1501
На фреске изображены святые Амвросий
и Франциск Ассизский



Раффаэлино дель Гарбо
**Святой Антоний аббат,
Товий и ангел (11).** 1521–1530
ЛЮНЕТ
Благовещение. 1521–1530



Пьетро ди Миниато
Мученичество святого Себастьяна (15).
1390–1395



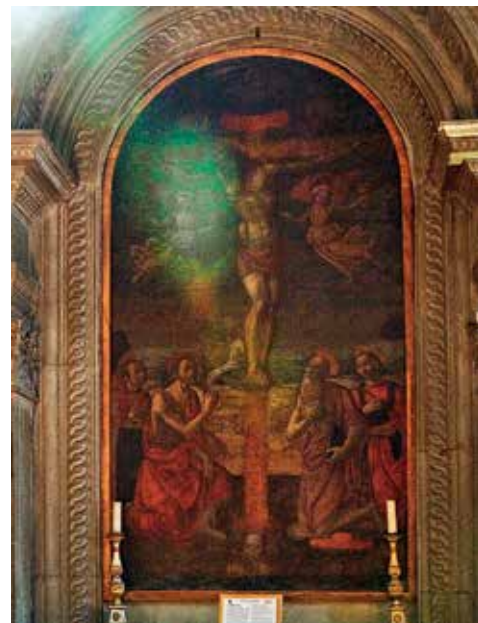
Аньоло Гадди (?)
Мадонна Кормящая со святыми (3). 1365–1370
 Школа Андреа Орканьи
 Капелла Ринуччини
 На фреске изображены Иоанн Креститель и Варфоломей



Благовещение (2). 1301–1350



Леонардо дель Тассо
Святой Себастьян (13). 1490



Козимо Росселли (?)
Распятие со святыми (4). 1475–1500
 На фреске изображены
 святые Иоанн Креститель, Иероним,
 Косьма и Дамиан



Христос на троне и архангелы (17). XVII век



Алессо Бальдовинетти
Мадонна с Младенцем, святые и ангелы (16). 1470-е



Джованни ди Бартоломео Кристиани
Мадонна с Младенцем на троне и святые (6). Середина XIV века



Никколо Джерини
Снятие с креста (1). Середина XIV века

В храме нашли упокоение выдающиеся художники флорентинского Ренессанса: скульпторы Мино да Фьезоле (1429–1484), Андреа Вероккио (1435–1488), Леонардо дель Тассо (1465–1500), архитектор Симоне Поллайоло, Кронака (1457–1508), живописец Франческо Граначчи (1469–1543). Их имена под вашими ногами.

А ведь когда-то алтарь Сан Амброджо украшали работы Мазаччо и Мазолино, Липпи и Боттичелли. В XIX веке шедевры перехали в Уффици.

Монастырь секуляризировали в 1808 году, и теперь у новых жильцов есть собственный прекрасный садик.



Фра Филиппо
Липпи
**Коронавание
Мари.**
1441–1447
287×200 см
Уффици

**Дворик Сан
Амброджио**



**Плита на захоронении
Мино да Фьзоле**

Мазаччо, Мазолино
Святая Анна Зачинательница (5).
1424–1425
Копия, оригинал в Уффици

Сандро Боттичелли
Мадонна с Младенцем и святые. 1470
195×167 см
Уффици

