

ПРАВИЛА
ДОРОЖНОГО
ДВИЖЕНИЯ
РОССИЙСКОЙ ФЕДЕРАЦИИ

С РИСУНКАМИ

А.Б.ЧЛБЖО

МОСКВА
«МАНН, ИВАНОВ И ФЕРБЕР»
2014

УДК 656.1
ББК 39.808
П68

Автор рисунков Андрей Бильжо

В книге использованы фотографии из личного архива Андрея Бильжо

Текст Правил дорожного движения приведен по состоянию на 16 июня 2014 г.

Издано при поддержке ООО «Скания-Русь»

П68 **Правила дорожного движения Российской Федерации. С рисунками Андрея Бильжо.** —
М. : Манн, Иванов и Фербер, 2014. — 256 с. : ил.

ISBN 978-5-00057-108-8

Перед вами Правила дорожного движения, проиллюстрированные рисунками художника-кариканиста Андрея Бильжо. Помимо практической ценности эти Правила имеют ценность и художественную: это настоящий арт-проект. Данное издание понравится любому автомобилисту. И будет хорошим подарком для сотрудника ГИБДД или страховой компании, преподавателя автошколы, юриста, специализирующегося в этой сфере.

УДК 656.1
ББК 39.80

Главный редактор Артем Степанов
Руководитель направления Марина Васильева
Ответственный редактор Юлия Потемкина
Арт-директор Алексей Богомолов
Дизайн обложки Алексей Богомолов
Дизайн макета Андрей Бильжо, Игорь Гурович, Кира Мрик
Верстка Кира Мрик
Обработка иллюстраций Юлия Космо
Корректор Лев Зелексон

ООО «Манн, Иванов и Фербер»
www.mann-ivanov-ferber.ru
www.facebook.com/mifbooks
www.twitter.com/mifbooks

ISBN 978-5-00057-108-8

Никакая часть данной книги не может быть воспроизведена в какой бы то ни было форме без письменного разрешения владельцев авторских прав. Правовую поддержку издательства обеспечивает юридическая фирма «Вегас-Лекс».

VEGAS LEX

Подписано в печать 17.06.2014
Формат 60×84/6.
Бумага мелованная. Печать офсетная.
Усл. печ. л. 20,8. Тираж 3000. Заказ
Отпечатано в типографии PNB Print, Латвия www.pnbprint.eu

© Андрей Бильжо, иллюстрации, 2014
© Оформление. ООО «Манн, Иванов и Фербер», 2014

ОТ ПАРТНЕРА ИЗДАНИЯ



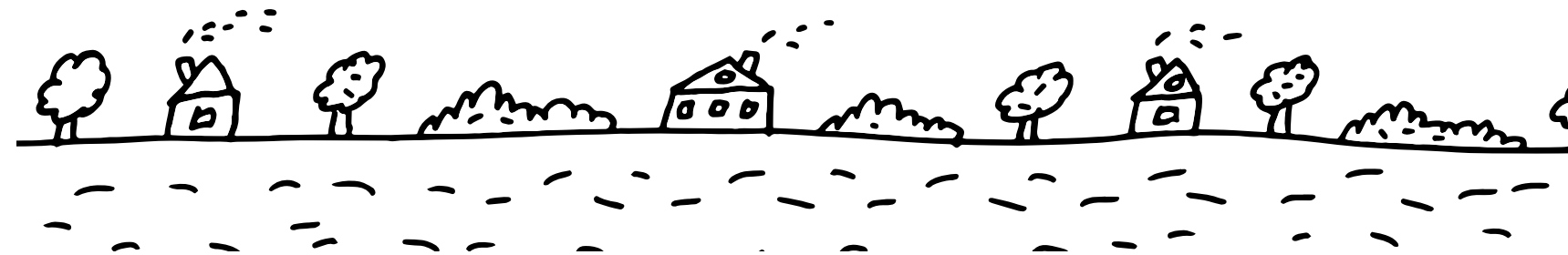
~

Развивая свою технику уже более 100 лет, компания Scania уделяет огромное внимание безопасности водителей: в нашем арсенале и продвинутая тормозная система, и сенсоры курсовой устойчивости, и система поддержки водителя во время движения, и многие другие разработки, эффективность которых подтверждена результатами многочисленных исследований и тестов.

Но все же главный залог безопасности дорожного движения — взаимная ответственность водителей. И именно поэтому мы решили поддержать выход этих необычных Правил дорожного движения: благодаря таланту художника Андрея Бильжо они буквально врезаются в память. Более того, их хочется снова и снова перечитывать. А знания так или иначе находят применение в реальных дорожных ситуациях.

И значит, есть надежда, что нарушений на дорогах будет меньше и снизится число ДТП. Это именно то, к чему мы все стремимся.

Ханс Тарделль,
генеральный директор
ООО «Скания-Русь»



ОТ ХУДОЖНИКА

Про автомобили и их любителей

До того как я стал ездить на первой своей «Волге», я часто ездил на леваках. Каких только машин и бомбил я не видел!

...Как-то морозным зимним вечером на Кутузовском проспекте я поймал «жигули». Открыл дверь — и остолбенел. В машине не было никого. Ну не может же машина ездить сама по себе? Пока я размышлял, «черная дыра» вдруг заговорила, но довольно странно. Всё вроде понятно, но буквы переставлены местами.

— Дука? — спросила меня «черная дыра».

— Прямо. До Садового кольца, — ответил я.

— Колько? — спросила «черная дыра».

Я назвал сумму.

— Дасись, — пригласила она.

Я сел, не отрывая взгляда от нее. Машина поехала, и постепенно из черноты проступили черты лица. За рулем в черной суконной шапке-ушанке (уши опущены и завязаны) сидел черный, как шапка-ушанка, африканец. Африканец в ушанке — это странно само по себе, потому что это противоречие по сути, а за рулем раздолбанных «жигулей» — еще и страшно.

Но какой африканец не любит быстрой езды? Слава богу, доехали.

...Осенним дождливым днем, не надеясь поймать машину, я шел по московскому переулку, подняв руку и не оборачиваясь. Вдруг сзади я услышал визг тормозов. Вздвогнув, обернулся. Рядом стояла машина, каких я в Москве в то время не видел. Дверь распахнулась, и огромный мальчик жестом предложил мне сесть. Что значит «огромный мальчик»? Это когда все огромное, а лицо детское. И школьная челка. Не успел я сесть, как мальчик начал хвастаться машиной. «Смотри, какая. Смотри, что здесь есть. Смотри, как эта штучка выезжает. Смотри, как это открывается. Смотри, как это закрывается. Смотри... В Москве таких две. Понял?! Одна из них моя!!!» У пустыря на Смоленской набережной, где сейчас новое английское посольство, он остановился. «Здесь, — сказал с гордостью, — была моя заправка». И с горечью добавил: «Сожгли...» Я спросил, сколько я ему должен. На детском лице засверкали недетские глаза. «Я тебе что, таксист? Ты что, не понял, какая у меня машина?...» Я понял, он просто хотел похвастаться. А я оказался неблагодарным слушателем.

Садясь за руль, российский автомобилист становится ребенком. Дети на старых «жигулях» завидуют детям на бронетранспортерах-внедорожниках. А те, другие, хвастаются своими «танками». Дай дорогу! Я еду! Я крутой!!! И именно этот «крутой» ставит свой катафалк поперек тротуара.

...Вот мчится по встречной полосе мусоровоз. Вы думаете, он куда-то торопится? Да нет, просто водитель считает, что он Шумахер. Скоро кресты на обочинах дорог сольются, и обочины станут самым длинным кладбищем в мире. Но мы все равно не уступим друг другу, как упрямые дети.

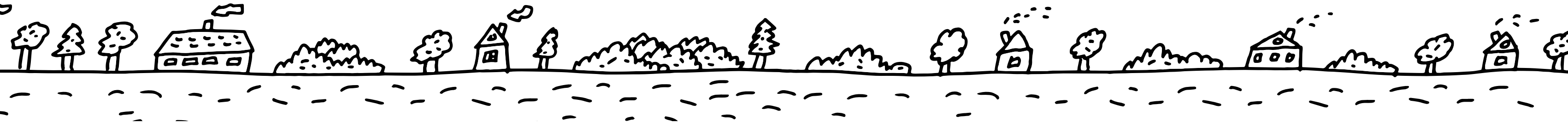
А что если попробовать быть вежливыми за рулем и вообще на дороге? Всем!

...Я, как курица на проселочной дороге, чудом выскочил из-под колес автомобиля на пешеходном переходе. Я прогнулся, как тореадор, пропуская чуть не сбившую меня машину. За секунды я увидел за рулем девушку, разговаривающую по мобильному телефону, курящую и смотрящую на себя в зеркало.

Да, действительно, женщинам дорогу надо уступать. И пропускать их вперед. И поверьте мне, я так поступаю всегда. Но на дороге нет женщин и мужчин. Есть пешеходы и водители.

Давайте все не только соблюдать Правила дорожного движения (что само собой разумеется), но и уважать друг друга. Это, как выясняется, не всегда просто. Но попробовать надо. Вдруг получится. Будьте здоровы и держите себя в руках.

Андрей Бильжо





ОТ ИЗДАТЕЛЯ

Правила дорожного движения обычно оказываются сначала предметом зубрежки в автошколах, а затем аргументом в малоприятных разбирательствах при дорожно-транспортных происшествиях на дорогах, в страховых компаниях, в ГИБДД, а то и в судах.

При этом пренебрежительное отношение ко всякого рода инструкциям и правилам распространяется на все сферы жизни. Нередко автомобилисты бравируют друг перед другом тем, что сдали на права, ни разу не заглянув в правила. Но когда вы попадаете в реальную ситуацию неопределенности на дороге, не то что читать инструкцию, даже думать зачастую оказывается некогда. В особо печальных случаях — нечем и, соответственно, уже незачем.

Знание правил определенно помогло бы избежать той доли несчастных случаев, в основе которых неправильно прочитанная разметка или знаки. Или нехватка критически важных двух секунд, потраченных мозгом на обработку непонятной ситуации. Которая должна была быть — понятной. Знакомой хотя бы теоретически. Но именно теорией как раз и пренебрегают.

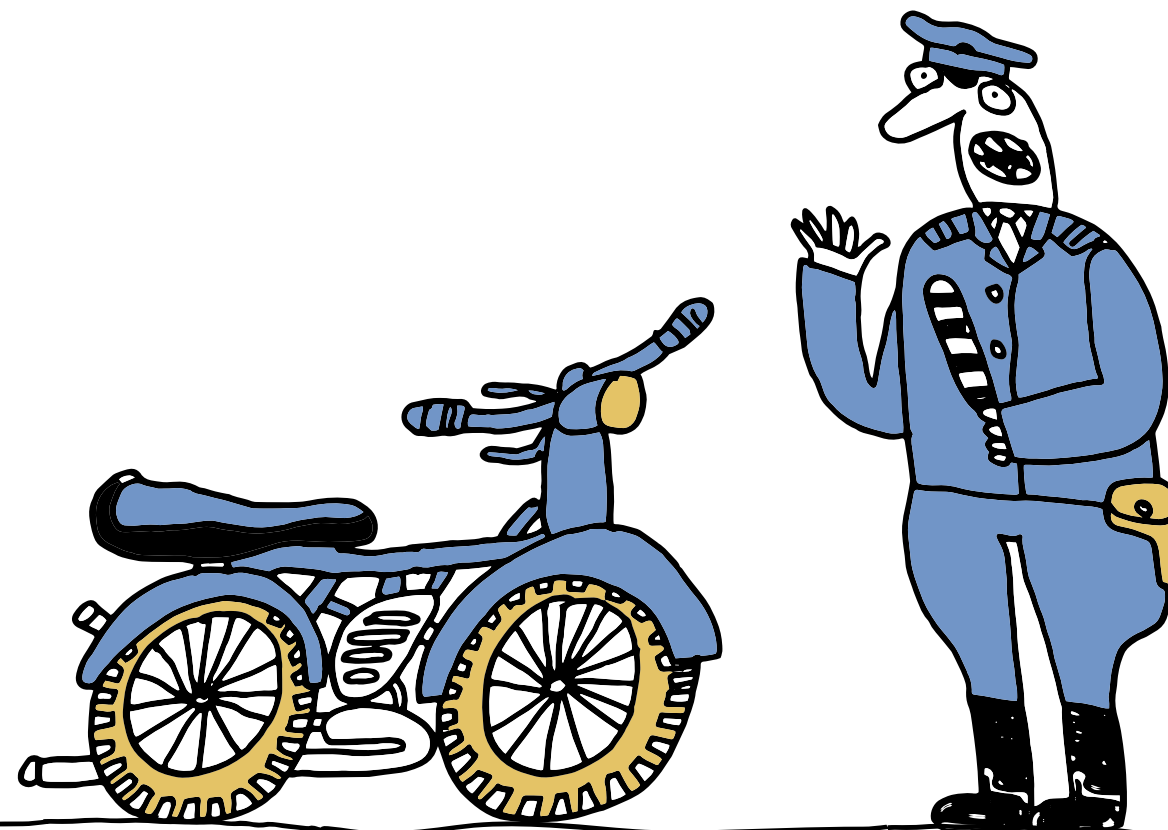
А на самом деле ведь эти правила изначально созданы для того, чтобы движение было безопасным для всех и все были дружелюбны по отношению друг к другу на дорогах. Поэтому мы и решили сделать такое издание, открыв которое невозможно не улыбнуться, а статьи законодательных актов запоминаются сами собой под хорошее настроение.

Это издание ПДД — одна из немногих по-настоящему интересных инструкций. Большое спасибо народному герою Петровичу за участие в проекте, а его создателю Андрею Бильжо — за Петровича. Водители с опытом оценят наверняка. Начинающим же можем просто посоветовать учить правила с Петровичем. Вы определенно получите удовольствие. И, возможно, сохраните чью-то жизнь.

СОДЕРЖАНИЕ

ПРЕДИСЛОВИЕ	3
ОТ ХУДОЖНИКА	4
ОТ ИЗДАТЕЛЯ	7
ПРАВИЛА ДОРОЖНОГО ДВИЖЕНИЯ РОССИЙСКОЙ ФЕДЕРАЦИИ	
1. Общие положения	16
2. Общие обязанности водителей	26
3. Применение специальных сигналов	35
4. Обязанности пешеходов	39
5. Обязанности пассажиров	43
6. Сигналы светофора и регулировщика	44
7. Применение аварийной сигнализации и знака аварийной остановки	50
8. Начало движения, маневрирование	52
9. Расположение транспортных средств на проезжей части	57
10. Скорость движения	63
11. Обгон, опережение, встречный разъезд	67
12. Остановка и стоянка	71
13. Проезд перекрестков	75
14. Пешеходные переходы и места остановок маршрутных транспортных средств	76
15. Движение через железнодорожные пути	80
16. Движение по автомагистралям	84
17. Движение в жилых зонах	85
18. Приоритет маршрутных транспортных средств	86

19. Пользование внешними световыми приборами и звуковыми сигналами	90
20. Буксировка механических транспортных средств	95
21. Учебная езда	96
22. Перевозка людей	99
23. Перевозка грузов	103
24. Дополнительные требования к движению велосипедов, мопедов	107
25. Дополнительные требования к движению гужевых повозок, а также прогону животных	109





ПРИЛОЖЕНИЕ 1 К ПРАВИЛАМ ДОРОЖНОГО ДВИЖЕНИЯ
РОССИЙСКОЙ ФЕДЕРАЦИИ. ДОРОЖНЫЕ ЗНАКИ 117

1. Предупреждающие знаки 119
2. Знаки приоритета 128
3. Запрещающие знаки 132
4. Предписывающие знаки 145
5. Знаки особых предписаний 149
6. Информационные знаки 163
7. Знаки сервиса 169
8. Знаки дополнительной информации (таблички) 173

ПРИЛОЖЕНИЕ 2 К ПРАВИЛАМ ДОРОЖНОГО ДВИЖЕНИЯ РОССИЙСКОЙ
ФЕДЕРАЦИИ. ДОРОЖНАЯ РАЗМЕТКА И ЕЕ ХАРАКТЕРИСТИКИ 181

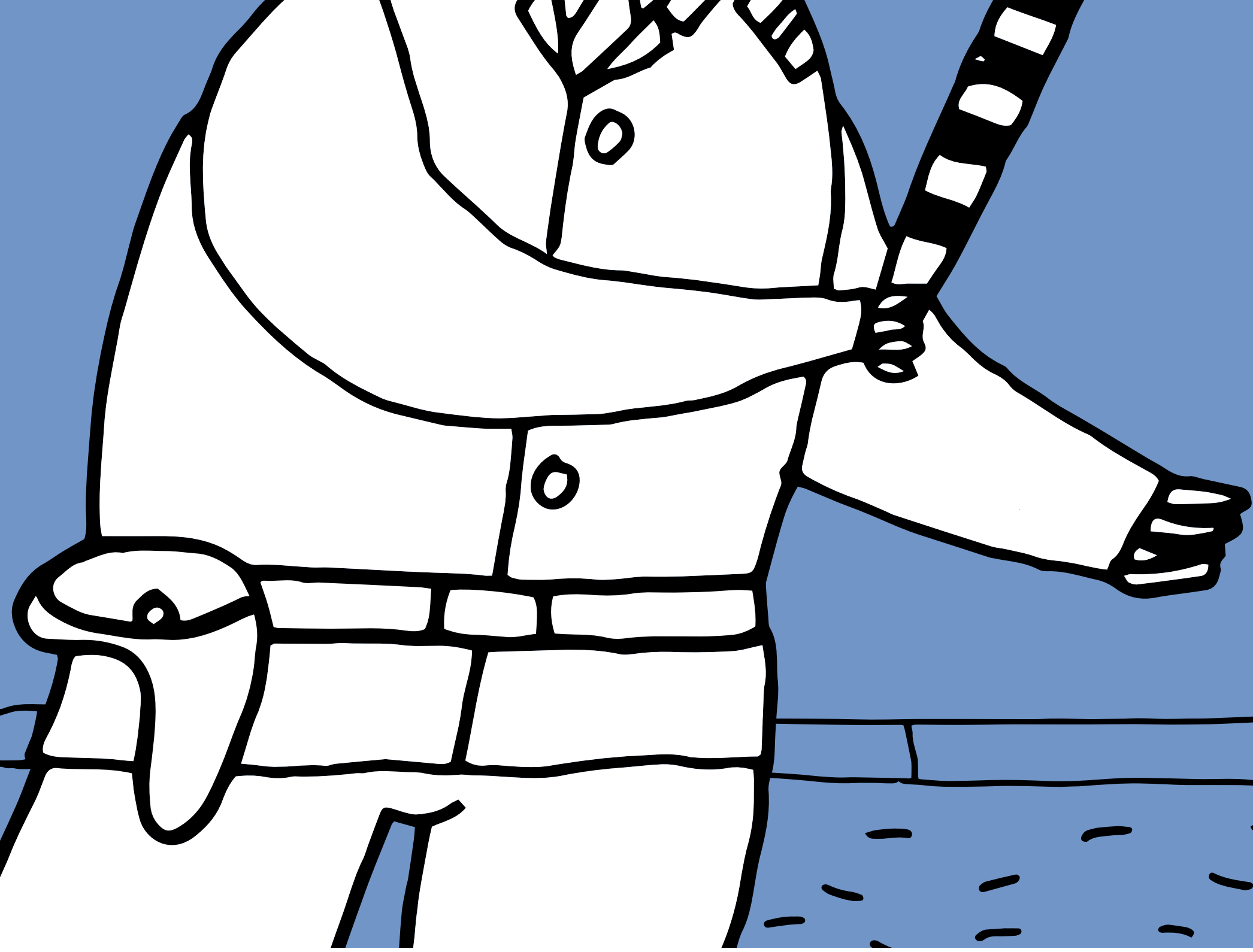
1. Горизонтальная разметка 185
2. Вертикальная разметка 194

ОСНОВНЫЕ ПОЛОЖЕНИЯ ПО ДОПУСКУ
ТРАНСПОРТНЫХ СРЕДСТВ К ЭКСПЛУАТАЦИИ 199

ПЕРЕЧЕНЬ НЕИСПРАВНОСТЕЙ И УСЛОВИЙ, ПРИ КОТОРЫХ ЗАПРЕЩАЕТСЯ
ЭКСПЛУАТАЦИЯ ТРАНСПОРТНЫХ СРЕДСТВ 219

В ЗАКЛЮЧЕНИЕ ОТ ИЗДАТЕЛЯ 234

ВАЗ-2101 («КОПЕЙКА») «ПЕТРОВИЧИ» 247



ПРАВИЛА
ДОРОЖНОГО
ДВИЖЕНИЯ
РОССИЙСКОЙ ФЕДЕРАЦИИ

ЗА ПРЕВЫШЕНИЕ
СКОРОСТИ!



1. ОБЩЕЕ ПОЛОЖЕНИЕ

1.1 Настоящие Правила дорожного движения¹ устанавливают единый порядок дорожного движения на всей территории Российской Федерации. Другие нормативные акты, касающиеся дорожного движения, должны основываться на требованиях Правил и не противоречить им.

1.2 В Правилах используются следующие основные понятия и термины:

«Автомагистраль» — дорога, обозначенная знаком 5.1² и имеющая для каждого направления движения проезжие части, отделенные друг от друга разделительной полосой (а при ее отсутствии — дорожным ограждением), без пересечений в одном уровне с другими дорогами, железнодорожными или трамвайными путями, пешеходными или велосипедными дорожками.

«Автопоезд» — механическое транспортное средство, сцепленное с прицепом (прицепами).

¹ В дальнейшем — Правила.

² Здесь и далее приводится нумерация дорожных знаков согласно Приложению 1.

«Велосипед» — транспортное средство, кроме инвалидных колясок, которое имеет по крайней мере два колеса и приводится в движение, как правило, мускульной энергией лиц, находящихся на этом транспортном средстве, в частности при помощи педалей или рукояток, и может также иметь электродвигатель номинальной максимальной мощностью в режиме длительной нагрузки, не превышающей 0,25 кВт, автоматически отключающийся на скорости более 25 км/ч.

«Велосипедист» — лицо, управляющее велосипедом.

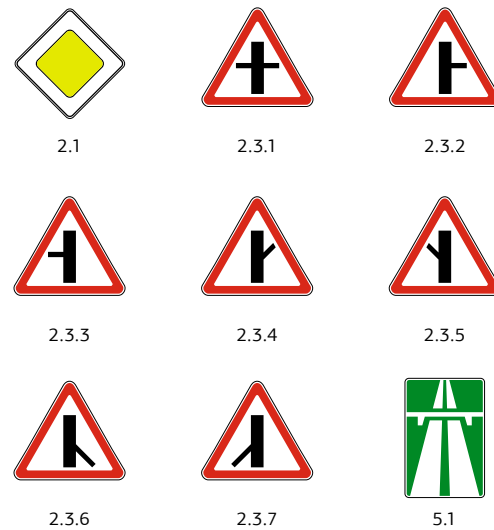
«Велосипедная дорожка» — конструктивно отделенный от проезжей части и тротуара элемент дороги (либо отдельная дорога), предназначенный для движения велосипедистов и обозначенный знаком 4.4.1.

«Водитель» — лицо, управляющее каким-либо транспортным средством, погонщик, ведущий по дороге вьючных, верховых животных или стадо. К водителю приравнивается обучающий вождению.



«Вынужденная остановка» — прекращение движения транспортного средства из-за его технической неисправности или опасности, создаваемой перевозимым грузом, состоянием водителя (пассажира) или появлением препятствия на дороге.

«Главная дорога» — дорога, обозначенная знаками 2.1, 2.3.1–2.3.7 или 5.1, по отношению к пересекаемой (примыкающей), или дорога с твердым покрытием (асфальто- и цементобетон, каменные материалы и тому подобное) по отношению к грунтовой, либо любая дорога по отношению к выездам с прилегающих территорий. Наличие на второстепенной дороге непосредственно перед перекрестком участка с покрытием не делает ее равной по значению с пересекаемой.



«Дневные ходовые огни» — внешние световые приборы, предназначенные для улучшения видимости

движущегося транспортного средства спереди в светлое время суток.

«Дорога» — обустроенная или приспособленная и используемая для движения транспортных средств полоса земли либо поверхность искусственного сооружения. Дорога включает в себя одну или несколько проезжих частей, а также трамвайные пути, тротуары, обочины и разделительные полосы при их наличии.

«Дорожное движение» — совокупность общественных отношений, возникающих в процессе перемещения людей и грузов с помощью транспортных средств или без таковых в пределах дорог.

«Дорожно-транспортное происшествие» — событие, возникшее в процессе движения по дороге транспортного средства и с его участием, при котором погибли или ранены люди, повреждены транспортные средства, сооружения, грузы либо причинен иной материальный ущерб.

«Железнодорожный переезд» — пересечение дороги с железнодорожными путями на одном уровне.

«Маршрутное транспортное средство» — транспортное средство общего пользования (автобус, троллейбус, трамвай), предназначенное для перевозки по дорогам людей и движущееся по установленному маршруту с обозначенными местами остановок.

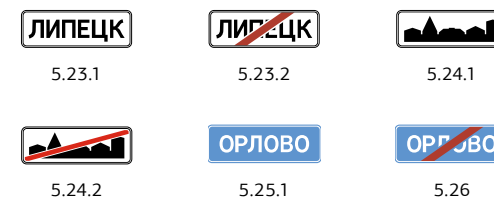
«Механическое транспортное средство» — транспортное средство, приводимое в движение

двигателем. Термин распространяется также на любые тракторы и самоходные машины.

«Мопед» — двух- или трехколесное механическое транспортное средство, максимальная конструктивная скорость которого не превышает 50 км/ч, имеющее двигатель внутреннего сгорания с рабочим объемом, не превышающим 50 куб. см, или электродвигатель номинальной максимальной мощностью в режиме длительной нагрузки более 0,25 кВт и менее 4 кВт.

«Мотоцикл» — двухколесное механическое транспортное средство с боковым прицепом или без него. К мотоциклам приравниваются трех- и четырехколесные механические транспортные средства, имеющие массу в снаряженном состоянии не более 400 кг.

«Населенный пункт» — застроенная территория, въезды на которую и выезды с которой обозначены знаками 5.23.1–5.26.



«Недостаточная видимость» — видимость дороги менее 300 м в условиях тумана, дождя, снегопада и тому подобного, а также в сумерки.

«Обгон» — опережение одного или нескольких транспортных средств, связанное с выездом на полосу (сторону проезжей части), предназначенную для встречного движения, и последующим возвращением на ранее занимаемую полосу (сторону проезжей части).

«Обочина» — элемент дороги, примыкающий непосредственно к проезжей части на одном уровне с ней, отличающийся типом покрытия или выделенный с помощью разметки 1.2.1 либо 1.2.2, используемый для движения, остановки и стоянки в соответствии с Правилами.



«Ограниченная видимость» — видимость водителем дороги в направлении движения, ограниченная рельефом местности, геометрическими параметрами дороги, растительностью, строениями, сооружениями или иными объектами, в том числе транспортными средствами.

«Опасность для движения» — ситуация, возникшая в процессе дорожного движения, при которой продолжение движения в том же направлении и с той же скоростью создает угрозу возникновения дорожно-транспортного происшествия.

«Опасный груз» — вещества, изделия из них, отходы производственной и иной хозяйственной деятельности,

которые в силу присущих им свойств могут при перевозке создать угрозу для жизни и здоровья людей, нанести вред окружающей среде, повредить или уничтожить материальные ценности.

«Опережение» — движение транспортного средства со скоростью, большей скорости попутного транспортного средства.

«Организованная перевозка группы детей» — организованная перевозка восьми и более детей в автобусе, не относящемся к маршрутному транспортному средству.

«Организованная транспортная колонна» — группа из трех и более механических транспортных средств, следующих непосредственно друг за другом по одной и той же полосе движения с постоянно включенными фарами в сопровождении головного транспортного средства с нанесенными на наружные поверхности специальными цветографическими схемами и включенными проблесковыми маячками синего и красного цветов.

«Организованная пешая колонна» — обозначенная в соответствии с пунктом 4.2 Правил группа людей, совместно движущихся по дороге в одном направлении.

«Остановка» — преднамеренное прекращение движения транспортного средства на время до 5 минут, а также на большее, если это необходимо для посадки или высадки пассажиров либо загрузки или разгрузки транспортного средства.

«Парковка (парковочное место)» — специально обозначенное и при необходимости обустроенное и оборудованное место, являющееся в том числе частью автомобильной дороги и (или) примыкающее к проезжей части и (или) тротуару, обочине, эстакаде или мосту либо являющееся частью подэстакадных или подмостовых пространств, площадей и иных объектов улично-дорожной сети, зданий, строений или сооружений и предназначенное для организованной стоянки транспортных средств на платной основе или без взимания платы по решению собственника или иного владельца автомобильной дороги, собственника земельного участка либо собственника соответствующей части здания, строения или сооружения.

«Пассажир» — лицо, кроме водителя, находящееся в транспортном средстве (на нем), а также лицо, которое входит в транспортное средство (садится на него) или выходит из транспортного средства (сходит с него).

«Перекресток» — место пересечения, примыкания или разветвления дорог на одном уровне, ограниченное воображаемыми линиями, соединяющими соответственно противоположные, наиболее удаленные от центра перекрестка начала закруглений проезжих частей. Не считаются перекрестками выезды с прилегающих территорий.

«Перестроение» — выезд из занимаемой полосы или занимаемого ряда с сохранением первоначального направления движения.



«Пешеход» — лицо, находящееся вне транспортного средства на дороге либо на пешеходной или велопешеходной дорожке и не производящее на них работу. К пешеходам приравниваются лица, передвигающиеся в инвалидных колясках без двигателя, ведущие велосипед, мопед, мотоцикл, везущие санки, тележку, детскую или инвалидную коляску, а также использующие для передвижения роликовые коньки, самокаты и иные аналогичные средства.

«Пешеходная дорожка» — обустроенная или приспособленная для движения пешеходов полоса земли либо поверхность искусственного сооружения, обозначенная знаком 4.5.1.

«Пешеходная зона» — территория, предназначенная для движения пешеходов, начало и конец которой обозначены соответственно знаками 5.33 и 5.34.



4.5.1



5.33



5.34

«Пешеходная и велосипедная дорожка (велопешеходная дорожка)» — конструктивно отделенный от проезжей части элемент дороги (либо отдельная дорога), предназначенный для раздельного или совместного с пешеходами движения велосипедистов и обозначенный знаками 4.5.2–4.5.7.



4.5.2



4.5.3



4.5.4



4.5.5



4.5.6



4.5.7

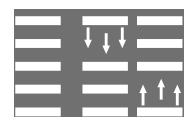
«Пешеходный переход» — участок проезжей части, обозначенный знаками 5.19.1, 5.19.2 и (или) разметкой 1.14.1 и 1.14.2³ и выделенный для движения пешеходов через дорогу. При отсутствии разметки ширина пешеходного перехода определяется расстоянием между знаками 5.19.1 и 5.19.2.



5.19.1



5.19.2



1.14.1–1.14.2

«Полоса движения» — любая из продольных полос проезжей части, обозначенная или не обозначенная разметкой и имеющая ширину, достаточную для движения автомобилей в один ряд.

«Полоса для велосипедистов» — полоса проезжей части, предназначенная для движения велосипедистов и на мопедах, отделенная от остальной проезжей части горизонтальной разметкой и обозначенная знаком 4.4.1 в сочетании с табличкой 8.14, расположенными над полосой.

«Преимущество (приоритет)» — право на первоочередное движение в намеченном направлении по отношению к другим участникам движения.

«Препятствие» — неподвижный объект на полосе движения (неисправное или поврежденное транспортное средство, дефект проезжей части, посторонние предметы и т. п.), не позволяющий продолжить движение по этой полосе.

Не является препятствием затор или транспортное средство, остановившееся на этой полосе движения в соответствии с требованиями Правил.

«Прилегающая территория» — территория, непосредственно прилегающая к дороге и не предназначенная для сквозного движения транспортных средств (дворы, жилые массивы, автостоянки, АЗС, предприятия и тому подобное). Движение по прилегающей территории осуществляется в соответствии с настоящими Правилами.

«Прицеп» — транспортное средство, не оборудованное двигателем и предназначенное для движения в составе с механическим транспортным средством.

Термин распространяется также на полуприцепы и прицепы-ропуски.

«Проезжая часть» — элемент дороги, предназначенный для движения безрельсовых транспортных средств.

«Разделительная полоса» — элемент дороги, выделенный конструктивно и (или) с помощью разметки 1.2.1, разделяющий смежные проезжие части и не предназначенный для движения и остановки транспортных средств.

«Разрешенная максимальная масса» — масса снаряженного транспортного средства с грузом, водителем и пассажирами, установленная предприятием-изготовителем в качестве максимально допустимой. За разрешенную максимальную массу состава транспортных средств, то есть сцепленных и движущихся как одно целое, принимается сумма разрешенных максимальных масс транспортных средств, входящих в состав.

«Регулировщик» — лицо, наделенное в установленном порядке полномочиями по регулированию дорожного движения с помощью сигналов, установленных Правилами, и непосредственно осуществляющее указанное регулирование. Регулировщик должен быть в форменной одежде и (или) иметь отличительный знак и экипировку. К регулировщикам относятся сотрудники полиции и Военной автомобильной инспекции, а также работники дорожно-эксплуатационных служб, дежурные на железнодорожных переездах и паромных переправах при исполнении ими своих должностных обязанностей.

³ Здесь и далее приводится нумерация дорожной разметки согласно приложению 2.



«**Стоянка**» — преднамеренное прекращение движения транспортного средства на время более 5 минут по причинам, не связанным с посадкой или высадкой пассажиров либо загрузкой или разгрузкой транспортного средства.

«**Темное время суток**» — промежуток времени от конца вечерних сумерек до начала утренних сумерек.

«**Транспортное средство**» — устройство, предназначенное для перевозки по дорогам людей, грузов или оборудования, установленного на нем.

«**Тротуар**» — элемент дороги, предназначенный для движения пешеходов и примыкающий к проезжей части или к велосипедной дорожке либо отделенный от них газоном.

«**Уступить дорогу (не создавать помех)**» — требование, означающее, что участник дорожного движения не должен начинать, возобновлять или продолжать движение, осуществлять какой-либо маневр, если это может вынудить других участников движения, имеющих по отношению к нему преимущество, изменить направление движения или скорость.

«**Участник дорожного движения**» — лицо, принимающее непосредственное участие в процессе движения в качестве водителя, пешехода, пассажира транспортного средства.

1.3 Участники дорожного движения обязаны знать и соблюдать относящиеся к ним требования Правил, сигналов светофоров, знаков и разметки, а также выполнять распоряжения регулировщиков, действующих в пределах предоставленных им прав и регулирующих дорожное движение установленными сигналами.

1.4 На дорогах установлено правостороннее движение транспортных средств.

1.5 Участники дорожного движения должны действовать таким образом, чтобы не создавать опасности для движения и не причинять вреда.

Запрещается повреждать или загрязнять покрытие дорог, снимать, загромождать, повреждать, самовольно устанавливать дорожные знаки, светофоры и другие технические средства организации движения, оставлять на дороге предметы, создающие помехи для движения. Лицо, создавшее помеху, обязано принять все возможные меры для ее устранения, а если это невозможно, то доступными средствами обеспечить информирование участников движения об опасности и сообщить в полицию.

1.6 Лица, нарушившие Правила, несут ответственность в соответствии с действующим законодательством.

