



Фабьен Белла

МИНИСК

Архитектура столицы

1917—1956



Москва

2020

Предисловие **8**

Содержание

Часть
первая **1917–1941**

Рождение столицы

Создание нового
Минска **12**



Величественные
сооружения **24**



Тень
на фасадах **60**



Часть
вторая

1941–1956

Разрушения
и планификация **72**



Падение и возрождение по-сталински

Триумфалистская
реконструкция **118**



По ту сторону
дворцов... **168**



Заключение **190**

Предисловие

Создать страну — значит создать достойную столицу. После Первой мировой войны новые границы Европы изменили облик таких столиц, как Прага, Будапешт и Белград. На смену рухнувшей Российской империи после Октябрьской революции 1917 года пришли новые политические и пространственные реалии. После нескольких лет кровопролитной Гражданской войны Ленину удалось придать первоначальному революционному порыву некую завершенную форму благодаря союзному договору 1922 года, положившему начало Союзу Советских Социалистических Республик. Договор был подписан Российской СФСР, Закавказской СФСР, Украинской ССР и Белорусской ССР. Москва стала административным центром СССР, а такие неравнозначные по своей важности города, как Тбилиси, Киев и Минск, получили совершенно новый статус. Статус территориального воплощения советского режима.

Создать столицу — значит прежде всего суметь принять верные административные решения, затем разработать некую стратегию — или согласиться на ее отсутствие — по отношению к уже существующей архитектуре и, наконец, сотворить новые архитектурные символы, которые способствовали бы выполнению роли, отведенной тому или иному городу. Белорусская ССР стала новым географическим, политическим и культурным продуктом: Минск оказался объектом масштабной «апроприации», а архитекторы — инструментами в руках Коммунистической партии. И потому Минск был превращен в орудие внутренней и внешней политики, дабы стать воплощением «мощи, славы и идеи»¹ великой русской революции. Это позволило, помимо всего прочего, возвести в 30-е годы такие значимые здания, как Дом правительства, Большой театр оперы и балета, Академия наук, автором которых был один архитектор — Иосиф Лангбард. Будучи примерным советским гражданином, он воплощал революцию в эпичности и монументальности архитектуры, привнося через упрощение геометрических форм порыв современности в белорусскую традицию. Создание облика архитектуры в современном духе служило интересам партии, стремившейся утвердить коренную смену устоев общества в русле марксистской идеологии. Архитекторы были вынуждены лавировать в беспорядочном потоке переворотов власти, происходивших в Москве. Но если история стерла имена ликвидированных приспешниками Сталина руководящих лиц, то здания, построенные при них в Минске, сохранили в своем облике яркий отпечаток перемен.

Вскоре Вторая мировая война стремительно вторглась в этот городской пейзаж, уже омытый кровью жертв сталинских репрессий. В июне 1941 года нацисты неожиданно напали на СССР — граничившая с Польшей Белоруссия была в короткий срок захвачена временно одерживающей победу Германией. Первые бои испещрили Минск руинами, а три года спустя сражения между отступающими истощенными немцами и силами Красной армии привели к ожесточенным бомбежкам. Победа 1944 года далась ценой разрушения 90% города. Несмотря на то что освобождение Минска не имело такого военного и политического значения, как легендарная битва за Сталинград, Сталин отметил тяжелые потери белорусского народа в войне и принял решение

выделить Минску, равно как Сталинграду и Киеву, специальный бюджет на восстановление. Самые именитые архитекторы Москвы, такие как Алексей Щусев, Владимир Семенов, Николай Колли, были направлены в Белоруссию для разработки генерального плана возрождения архитектуры города во всем ее великолепии. По сути, новый Минск должен был стать отражением триумфального величия всего СССР.

Если в отношении городов можно говорить о реинкарнации, то Минск несомненно прожил несколько жизней. Провинциальный город до 1917 года; воплощение новой идеологии — до 1939-го; отражение пышного чествования сталинского режима — после 1944 года. Все, что было спроектировано или построено, несло на себе печать действующей власти.

Однако, несмотря на всю элегантность, здания на улицах белорусской столицы словно неожиданно признаются: мы ничем не уникальны, мы часть стандартной застройки, которая встречается повсеместно на территории СССР. Таким образом, за пропагандным блеском важнейших городских сооружений мы видим множество типовых зданий, иногда годами остававшихся недостроенными. И в этом Минск раскрывает перед нами градостроительную реальность сталинского мира: удивительное сочетание великолепия и нищеты. Величественные фасады «бутафорского города», производящие впечатление на легковерного зеваку, искусно скрывали самые обычные жилые пространства. И если проследить за судьбой архитекторов, как тех, которые были в милости у режима, так и тех, кого постигла печальная участь, можно увидеть закулисы «театра» советской власти в его апофеозе.

Как проходил это процесс? Какие техника и эстетика ему свойственны? Кто принимал решения и кто творил? Полная оптимизма перепланировка, варварские разрушения, величественное воскрешение — какую же невероятную повесть обо всем этом может поведать нам Минск! Повесть, в которой идеологией, пушками, планами перестройки и бульдозерами в угоду сталинским решениям была переписана история целого города.

¹ *Aron R. Paix et guerre entre les nations.* Paris: Calmann-Lévy, 1984. P. 81.

Часть
первая

Рождение столицы

1917–1941



Создание нового Минска



В

1914 году Минск был не более чем второстепенным городом Российской империи. До этого, в эпоху Средневековья, город со сложным историческим прошлым принадлежал Великому княжеству Литовскому, пока в XVIII веке не вошел в состав Российской империи. Наследием доимперского периода стало принятие частью населения католицизма, а в архитектуре — появление соборов в стиле барокко, возведенных в XVIII столетии иезуитами. Под властью Санкт-Петербурга Белоруссия, с одной стороны, оказалась притеснена в религиозном и языковом отношении, поскольку империя стремилась русифицировать местное население и обратить его в православие, а с другой стороны, белорусская территория использовалась в качестве зоны развития мелкой промышленности, а также активной торговли с Европой. Такая противоречивая политика сдерживала местные власти, попытки которых модернизировать общество пресекались на корню². Кроме того, в то время основная часть Белоруссии все еще оставалась аграрной — 81% населения проживали в сельской местности³, сохраняя древние устои. Таким образом, к началу XX века о будущей Белоруссии еще нельзя говорить как о сформировавшемся современном государстве.

Оккупированный немцами во время Первой мировой войны, отвоеванный Красной армией русских большевиков в 1918 году, осажденный в 1919 году военными силами воссозданной Польши Минск всегда был яблоком раздора для соперничающих стран. И только в 1921 году, после прекращения вражды между советскими и польскими властями, Белоруссия смогла действительно начать процесс советизации⁴.

Политическая лаборатория

Находясь на границе молодого СССР, территория Белоруссии приобретает стратегическую важность. Получив роль моста советского режима в Европу, республика должна была служить образцом, как с идеологической точки зрения, так и с точки зрения реального экономического развития. К тому же, поскольку СССР считался цитаделью коммунизма, окруженной кольцом капиталистических стран, в Минск были направлены значительные военные силы. Все это обусловило необходимость реконструкции белорусской столицы.

Многие руководящие лица приложили немало усилий для реконструкции. Александр Червяков (1892–1937), Александр Криницкий (1894–1937), Вильгельм Кнорин (1890–1938) проводили в Белорусской ССР политику, ориентированную на создание масштабной инфраструктуры и призванную способствовать развитию народного просвещения. Получив в 1915 году диплом преподавателя, молодой Червяков в 1917-м вступил в партию, затем в 1920 году руководил Минским губревкомом, после чего был назначен в 1922 году членом Центрального исполнительного комитета СССР. Вместе с тем он продолжал педагогическую деятельность, публикуя эссе о революционной борьбе белорусского народа, а также о его культуре⁵. Криницкий был назначен политическим комиссаром Красной армии в 1918 году, первым секретарем ЦК компартии Белорусской ССР — в 1924 году. Кнорин был одним из организаторов Минского

² Marchesin P. La Biélorussie. Paris: Karthala, 2006. P. 33.

³ Ibid. P. 41.

⁴ Ibid. P. 22–23.

⁵ Государственная власть СССР. Высшие органы власти и управления и их руководители. 1923–1991 гг.: Историко-биографич. справочник / Сост. В. И. Ивкин. М: РОССПЭН, 1999.

совета в 1917 году, секретарем Центрального бюро КП(б) Белорусской ССР с 1920 по 1928 год. В 1932-м он возглавил белорусскую группу истории партии, а также Историко-партийный институт красной профессуры. Зачастую выходцы из скромных семей, эти люди считали необходимым мобилизовать вокруг советского идеала все общество, задействовав те ресурсы, которые способствовали бы развитию этого идеала, в том числе и интеллектуальному. И всех этих слуг революции ждала трагическая судьба…

После смерти Ленина в январе 1924 года в Москве усилилась борьба за власть внутри партии. После того как Троцкий был устранен, другие члены политбюро не смогли противостоять ловкости Сталина, который к концу 1928 года контролировал основные рычаги влияния. В 1929 году он еще больше укрепил свою власть, начав коллективизацию и утвердив первый пятилетний план. Такая сталинская политика жестоко ударила по сельским жителям, что стало среди прочего причиной голода 1932 года на Украине, при этом в качестве долгосрочной перспективы по развитию потенциала и ликвидации отставания СССР было обозначено активное развитие тяжелой промышленности⁶. Белоруссии, естественно, не удалось избежать нелегких преобразований, а ее столица находилась на передовой событий, являя собой воплощение кремлевских решений, затрагивавших всю страну.

В 30-е годы Минск был плацдармом реализации политики ускоренного и вместе с тем масштабного развития. В республике, славившейся своими озерами и лесами, проведение путей сообщения сопровождалось в первую очередь мелиорацией болотистых земель. С 1919 по 1941 год в Минском районе, а затем и по всей республике было осушено 270 000 гектаров болот⁷. Вместе с тем сталинская массовая коллективизация в сельской местности привела к перераспределению населения, вынудив покинуть деревни значительную часть их жителей. Многие были выселены, те, кому повезло больше, пополнили ряды рабочей силы Минска, в которой он нуждался. Это способствовало бурному росту городского населения: если в 1913 году Минск насчитывал 97 000 жителей, то в 1939 году их число выросло более чем вдвое, достигнув 237 000⁸. Из-за такой концентрации населения город стал практически единственным экономическим центром БССР, в результате чего в 30-е годы был разработан проект переноса столицы республики в Могилев. Однако даже такая диспропорция не могла скрыть тот факт, что Белоруссия не оправдывает ожиданий требуемой Сталиным промышленной планификации⁹. Несмотря на все указы, город всячески сопротивлялся диктату, ускользя от контроля плановиков.

С момента появления своей первой статьи о национальном вопросе в 1913 году¹⁰, а также назначения комиссаром по делам национальностей после революции Сталин всегда с особым вниманием относился к этой теме, расценивая решения, принимаемые в республиках, как возможное национальное отклонение от выбранной им идеологической линии. Такое отношение Сталина довлело над разработкой стратегии советизации, и строительство помимо прочего подчинялось осмотрительному выбору тех проектов, которые реализовывались в Минске в соответствии с ожиданиями Москвы.

^[1] Khlevniouk O. Le Cercle du Kremlin. Staline et le Bureau politique dans les années 1930: les jeux du pouvoir. Paris: Seuil, 1998; Fitzpatrick S. Le Stalinisme au quotidien. La Russie soviétique dans les années 1930. Paris: Flammarion, 2002.

^[2] Richard Y. La Biélorussie, une géographie historique. Paris: L’Harmattan, 2002. P. 166.

^[3] Ibid. P. 130.

^[4] Ibid. P. 130.

^[5] См.: Sebag-Montefiore S. Le Jeune Staline. Paris: Calmann-Lévy, 2008.

^[6] Чепкунова И. Кузница большой архитектуры. Советские конкурсы 1920–1950-х. М.: Искусство XXI век, 2014.

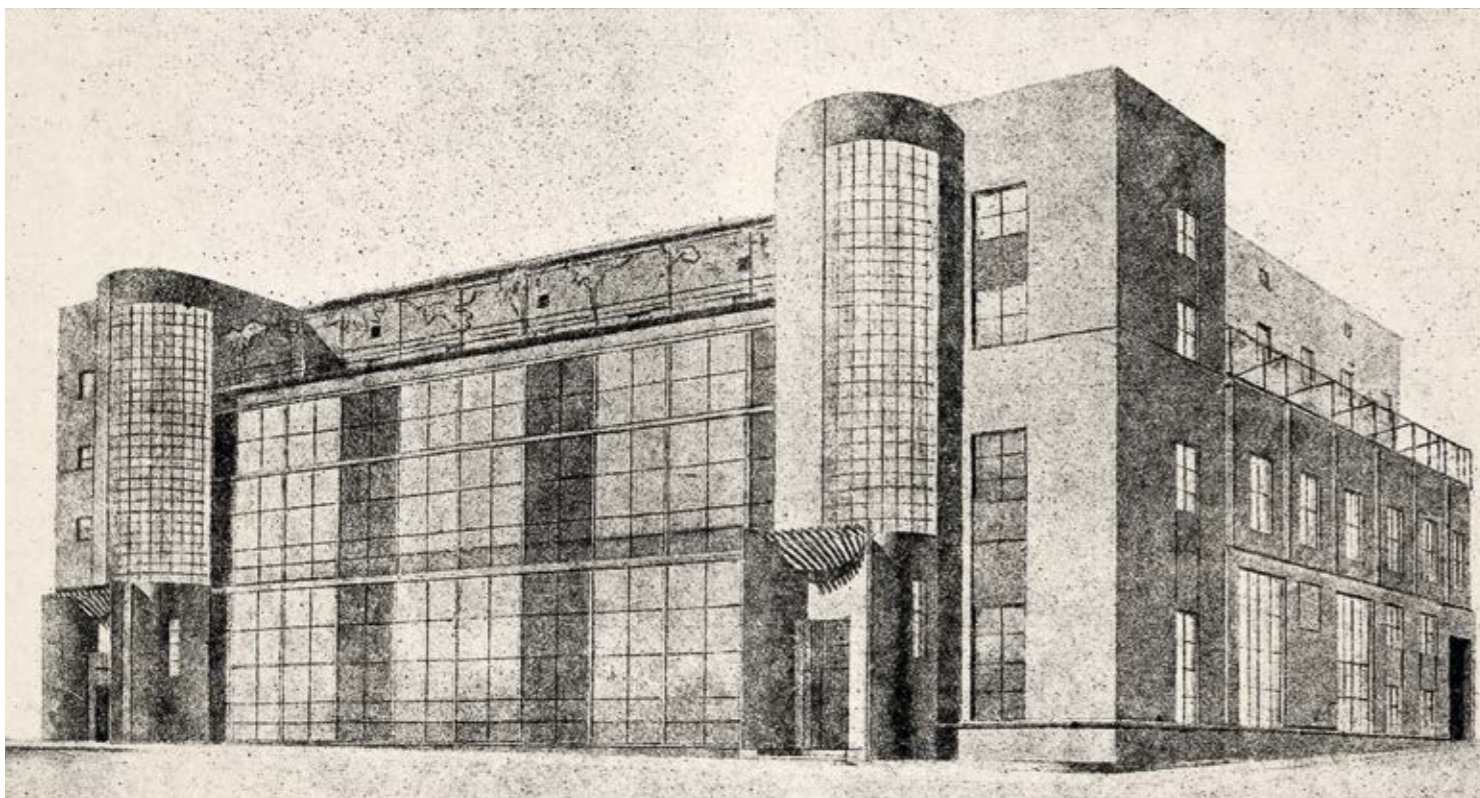
^[7] Акроним для названия Высших художественно-технических мастерских. См.: Khan-Magomedov S. O. Vhutemas. Paris: Edition du Regard, 1990.

Курс на модернизацию

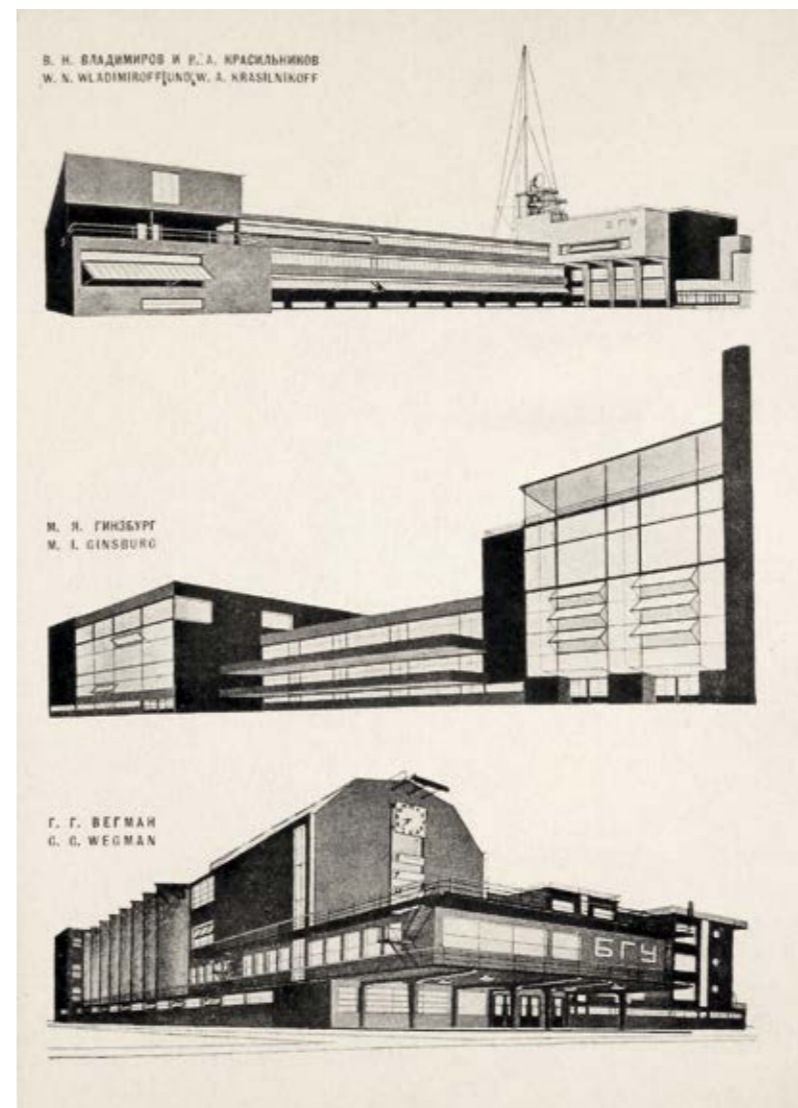
Какой облик должна была приобрести архитектура растущего города? Если говорить о стиле, то в 1920-е годы в политбюро достаточно сдержанно, зачастую без каких-либо комментариев по поводу техники и эстетики, относились к проектам, принимаемым в рамках масштабных конкурсов, как, например, проекту московского Дворца труда в 1923 году. Такое безразличие правительства позволило конструктивистским новаторам развить ультрасовременную концепцию архитектуры, которая, по их мнению, воплощала ценности революции¹¹. Подражая Москве, Минск шел по тому же пути. Таким образом, новые постройки свидетельствовали о стремлении к современности с характерными для нее простыми линиями зданий, без декора, с широкими остекленными фасадами, контрастирующими с традиционным городским пейзажем. Несмотря на скромный бюджет, внешне все выглядело как прославление нового революционного образа жизни, в котором провозглашались равенство полов, открытость образования для всех граждан и доступность досуга для пролетариата.

Новое здание Белорусского государственного университета в Минске — учреждения, означавшего, что город превратился в полноправную столицу, — стало предметом конкурса в 1926 году. Проекты были представлены совместно Вячеславом Владимировым (1989–1942) и Василием Красильниковым (1900–1972), а также Георгием Вегманом (1899–1973) — все они в то время были еще студентами Вхутемаса¹². Их старший коллега Моисей Гинзбург (1892–1946), уроженец Минска, получил образование в Миланской академии незадолго до Первой мировой войны. Все эти архитекторы разделяли общее стремление к современности, различались лишь их взгляды на пространственное решение и работу с фасадами. Все они предложили функционалистский подход, характерный в большей степени для промышленной архитектуры. Никакой парадности, никаких попыток придать сооружению пышность путем украшения входа или создания симметричных композиций. Здание функционально занимало пространство, словно производственный цех, только производили там не приборы и инструменты, а дипломированных специалистов…

Владимиров и Красильников предложили проект сооружения, состоящего из трех частей: длинную центральную часть с ленточными окнами фланкируют два угловых блока, — простая схема, в которой не совсем удачно соблюдены пропорции между слишком длинным центральным корпусом учебных помещений и прилегающими с обеих сторон зданиями, где размещались кабинеты администрации и столовая. Вегман предложил более целостную концепцию здания, гармонично соотнеся протяженность и высоту корпусов. Он создал эскиз постройки на сваях с широким остекленным фасадом, что уже само по себе было невероятно современным решением, и более высокой частью, завершавшейся фронтоном, который напоминал фронтон одного из зданий берлинского завода АЕГ Петера Беренса. В этой части университета архитектор планировал зубчатый фасад, чтобы достичь более глубокого освещения учебных аудиторий, и что примечательно — такой принцип унаследован от архитектуры санаториев! Столь смелое объединение форм вряд ли можно назвать целостным, архитектурные решения



Георгий Гольц,
Михаил Парусников
**Проект Госбанка
в Минске**
1921
ЧАСТНАЯ КОЛЛЕКЦИЯ



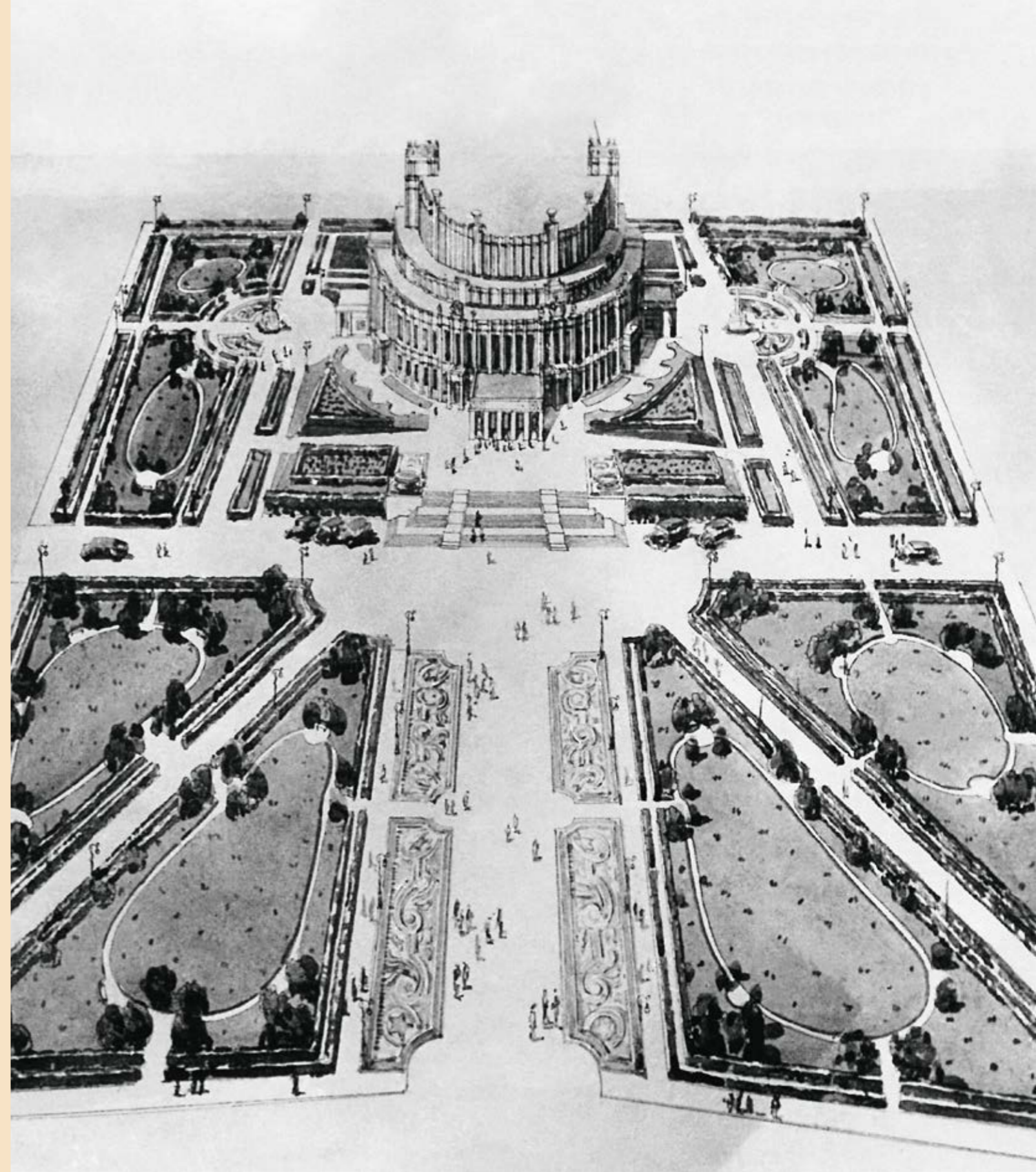
Вячеслав
Владимиров,
Василий
Красильников,
Моисей Гинзбург,
Георгий Вегман
**Проекты
Белорусского
государственного
университета
в Минске**
1921
ЧАСТНАЯ КОЛЛЕКЦИЯ



Иван Запорожец,
Георгий Лавров
**Макет Белорусского
государственного
университета
в Минске**
1927
ЧАСТНАЯ КОЛЛЕКЦИЯ

Часть
вторая

Падение и возрождение по-сталински 1941–1956



Разрушения и планификация



23

августа 1939 года в Москве был подписан документ, ошеломивший весь мир. Гитлеровская Германия и сталинский СССР заключили пакт о ненападении, посредниками в этом выступили министры иностранных дел обеих сторон. Этот пакт, связывавший тоталитарные режимы, до сих пор казавшиеся абсолютно антагонистическими, провозглашал политику взаимного нейтралитета в неизбежном конфликте. И все же это соглашение между нацистскими и советскими властями было не просто мерой взаимной предосторожности. Фактически оба диктатора намеревались не только прикрыть тылы, но еще и заранее поделить добычу в виде территории Европы. Таким образом, к обнародованному содержанию пакта Молотова — Риббентропа были добавлены секретные протоколы о достаточно циничной военной договоренности, предусматривавшей раздел между Германией и СССР аннексированных территорий, в том числе территории Польши. Гитлеровское нападение на эту страну 1 сентября 1939 года спровоцировало вовлечение в войну Франции и Англии, а немногим позже, введя значительные военные силы в Белоруссию, Сталин также заполучил свою часть Польши.

Такой эффект домино международных военных альянсов во второй раз коренным образом изменил ситуацию 22 июня 1941 года, когда нацистский тиран вновь нарушил договоренности, напав на своего бывшего партнера по соглашению. Всегда осторожного Сталина застали врасплох, дезорганизованная вследствие массовой ликвидации офицеров Красная армия не смогла противостоять немецкому блицкригу. Несмотря на отчаянное сопротивление, 28 июня 1941 года Минск был захвачен³⁴.

Минск оккупирован, освобожден... и стерт с лица земли

Такое быстрое и сокрушительное поражение советской армии вынудило Белорусскую ССР поспешно организовать саботаж заводов и инфраструктуры, пока правительство республики эвакуировалось на специальных поездах, оставляя на месте большую часть административного аппарата. Принимавшая участие в обследовании военных объектов, аэродромов, складов амуниции и топлива, Наталья Маклецова (1909–1993)³⁵ бессильно наблюдала за бомбежками, «сравнявшими с землей» результаты попыток советской армии защитить город. Использование зажигательных бомб привело к разрушению центра города, пострадал среди прочего огромный Дом специалистов, который только что был возведен Маклецовой, тогда молодым архитектором. Она сдержанно рассказывала о тех событиях, говоря о беженцах в парках: «...с перемазанными лицами женщины с ребятишками на руках. Старик, прижимающий к груди венский стул, седая женщина, нагруженная кастрюлями, люди с ключами от сгоревших квартир в руках... Палящее солнце, пыль, горький чад сплошного пожарища, в котором на четвертый день войны погибал наш Минск»³⁶.

³⁴ Marchesin P. La Biélorussie. Paris: Karthala, 2006. P. 27.

³⁵ Уроженка Смоленской области, она обучалась в Ленинграде, затем переехала в Минск в 1934 году, работала архитектором, а после войны — преподавателем на архитектурном отделении Белорусского политехнического института. Информация предоставлена Александром Помидоровым, журналистом РИА Новости, Минск.

³⁶ Маклецова Н. Из воспоминаний. URL: <https://ais.by/story/211>; дата обращения 28.07.2016.

Занятый нацистскими силами город стал промежуточным административным пунктом для рейха на оккупированных восточных территориях, где власть в свои руки взял нацистский идеолог Альфред Розенберг. Он собирался приступить к масштабному переселению людей, а также истреблению евреев, чтобы затем начать массовую колонизацию немецкими фермерами завоеванных земель. Розенберг не гнушался фальсифицировать историю, он подготовил планы реконструкции Варшавы, в которых стиралось польское самосознание для насаждения «немецкости»³⁷. Подобное не так легко было сделать в Минске, и если бы немецкие планы были реализованы, город, скорее всего, исчез бы с карты мира, превратившись сначала в опустошенное пространство, а затем в арианизированный сельскохозяйственный рай. Именно такой «генплан ост» готовил будущее «Великого рейха» на руинах СССР и горах трупов.

Под жестким контролем эсэсовца Вильгельма Кубе, назначенного генеральным комиссаром Белоруссии, нацисты сначала снесли статую Ленина перед Домом правительства. Они разместили в этом здании свою администрацию, закрыв советский герб флагом со свастикой. С июля 1941 года в старом центре города было создано гетто для белорусских и российских евреев, в которое согнали до 100 000 человек, 80 000 из них зверски были убиты силами СС³⁸. Но Кубе все же заботился об экономическом благосостоянии вверенной ему территории и какое-то время не так активно истреблял евреев, пытаясь заручиться поддержкой белорусской интеллигенции³⁹. Даже в этом нацисты не сумели отстраниться от чувства снисходительности к тем, кого считали низшей расой: советские усилия по модернизации Минска стали предметом расистских насмешек, только подпитывавших политику уничтожения русского противника. Дом специалистов на сто квартир (построенный в 1934 году Натальей Маклецовой и разрушенный в 1941-м) был заклеен оккупантами как пример коммунистической «упаковки», слишком нищеского по немецким меркам жилья. В кратко изложенной пропаганде минская застройка была противопоставлена схеме «жилой немецкой улицы, какие можно увидеть повсюду в рейхе, скромных и разумно спроектированных домов для прекрасных здоровых работников»⁴⁰. Такое архитектурное противопоставление советского функционализма и нацистского регионализма свидетельствовало о том, насколько две противоборствующие идеологии не гнушались использовать любые сферы влияния для достижения своих целей, в том числе и архитектуру.

В 1943 году поражение немцев в Сталинградской битве стало началом конца гитлеровской империи. Выгодно используя расположение белорусских лесов и болот,



Статуя Ленина, снесенная нацистскими оккупантами
Июль 1941
ЧАСТНАЯ КОЛЛЕКЦИЯ

³⁷ Gutschow N. Ordnungswahn. Architekten planen im «eingedeutschten Osten» 1939–1945. Berlin: Gütersloh, 2001.

³⁸ Epstein B. The Minsk Ghetto 1941–1943: Jewish Resistance and Soviet Internationalism. Berkeley: University of California Press, 2008.

³⁹ Klinau A. Minsk, cité de rêve. Paris: Signes et balises, 2015. P. 113–114.

⁴⁰ Minsker Zeitung. Sept. 1941. Перевод автора с немецкого.



Город после бомбардировок 1941 года
БГАНТД



Академия наук
в 1944 году
БГАНТД



КГБ, штаб военного округа, Госбанк, ГУМ, Дворец культуры профсоюзов... Каждое из этих зданий совершенно открыто свидетельствовало о мощи власти в городе. В кремлевских же кулуарах затраты на строительство таких пышных архитектурных объектов вскоре породили упреки в адрес руководства Белорусской ССР. С 1950 года правительство Советского Союза потребовало от Минска жесткой экономии средств. Прежде всего кардинально сократилась площадь реконструкции, составив 4600 гектаров (изначально эта цифра была равна 9300 гектарам!), поскольку потребовалось сдержать развитие ставшей необходимой на таком пространстве инфраструктуры. Кроме того, жилая застройка была уплотнена, а высота помещений пересмотрена...⁷⁴

Вне всякого сомнения, Патоличев, питая руководство обещаниями, содрал немало шкур с Осмоловского и его команды, чтобы те выдавали проекты, соответствующие требованиям. Но зодчие, умевшие выживать среди сталинских хищников, обернули в свою пользу административную инертность, приводя доводы в пользу того, что отмена уже начатой реализации проектов повлечет новые затраты, что противоречило политике бюджетной экономии. Для проектов, которые еще только ждали финансирования, архитекторы придумали другую хитроумную уловку. Как настоящие советские граждане, они пошли окольным путем: использовали скромные стандартные проекты, которые были малозатратными, однако при этом не контрастировали с уже завершенными городскими постройками.

Его величество завод

На первых порах усиленная индустриализация оставалась для власти приоритетом, поэтому сокращение выделения бюджетных средств не касалось строительства необходимой промышленной инфраструктуры. Согласно идее Сталина, в каждой республике предполагалась своя специализация — Белоруссия стала одной из основных площадок для машиностроения в СССР, специализируясь прежде всего на тракторах и грузовых автомобилях. Под такое производство были отведены огромные участки земли в центре города, что опасно сближало заводские постройки и жилые дома, нарушая все советские санитарно-гигиенические нормы, установленные еще в 30-е годы.

Такая абсурдность с точки зрения санитарии, как ни удивительно, привела к великолепной архитектурной маскировке. Белорусские проектировщики не хотели ломать монументальное единство проспекта Независимости. Они поддерживали его в каждом новом здании, независимо от его предназначения. Таким образом, по примеру площади Согласия в Париже площадь Якуба Коласа украсилась в 1953 году двумя зданиями, создающими зеркальный эффект. Эти постройки в очень советском духе спроектировала команда из пяти архитекторов: Натан Шпигельман, Сергей Ботковский (1917–1995), Иван Бовт (1932–), Анастасия Островская, Любовь Китаева⁷⁵. Ботковский получил диплом в Ленинграде в 1940 году, приехал в Минск в 1946-м. Минчанин Бовт еще учился на архитектурном факультете, когда присоединился к группе

⁷⁴ Белорусский государственный архив научно-технической документации. Ф. 3. Оп. 4. Д. 529. С. 2–3. Часто высота помещений в сталинских зданиях достигает 4 метров, в Минске высота была в среднем 3,5 метра.

⁷⁵ Ввиду отсутствия достоверных публикаций о промышленной архитектуре Минска я не располагаю достаточной информацией о всех задействованных архитекторах.



Натан Шпигельман,
Сергей
Ботковский, Иван
Бовт, Анастасия
Островская,
Любовь Китаева

**Проект заводов
на площади
Якуба Коласа**

1953
БГАНТД



Натан Шпигельман,
Сергей Ботковский,
Иван Бовт,
Анастасия
Островская,
Любовь Китаева
**Заводы на площади
Якуба Коласа**
1953
БГАНТД

Натан Шпигельман,
Сергей Ботковский,
Иван Бовт,
Анастасия
Островская,
Любовь Китаева
**Заводы на площади
Якуба Коласа**
1953
ФОТО АВТОРА

проектировщиков завода. Вероятнее всего, обе женщины в этой пятерке также были студентками. Такая практика создания команды, в которой под руководством опытного архитектора студенты могли участвовать в разработке достаточно масштабных проектов, была вполне распространенной в СССР.

Эти заводы (специализирующиеся на производстве электрооборудования) характеризуются симметричностью всего ансамбля, создающей визуальное единство пространства. Однако верхние части башен, обрамляющих центральный вход, различаются, что было сделано с целью избежать монотонности и оживить общий силуэт. Рустованный цоколь, простенки, напоминающие пилястры, арки над оконными проемами, увенчанными фронтоном, — здания архитектурно проработаны, но вместе с тем сохранили традиционное для такого типа сооружений широкое остекление. Всё было построено из оштукатуренного кирпича, бетон или железо применялись только для перекрытий. При соблюдении определенной экономии средств тщательно дозированное использование эстетических элементов придало заводу римское величие в духе палладианства. Здание полностью соответствовало ожиданиям сталинской пропаганды, поскольку место работы было умело превращено в подобие дворца.

При строительстве тракторного завода (спроектированного под руководством Осмоловского?) был применен подобный подход: главный вход украшен двумя башнями-близнецами, подчеркивающими стратегическую роль этого нового сооружения. Именно оно должно было символизировать вновь обретенную экономическую мощь СССР, в котором заводы отныне строились без помощи иностранных специалистов. В действительности, если в 1930 году архитектор Форд Альбер Кан сотрудничал с СССР в процессе строительства колоссального тракторного завода в Сталинграде (более 200 000 квадратных метров), то в 1946 году, с первыми «звоночками» холодной войны, Сталин решил, что создание завода подобного типа в Минске должно быть доверено советским проектировщикам. БССР оставалась в основном сельскохозяйственной республикой, поэтому строительство тракторного завода соответствовало локальным экономическим потребностям и концентрировалось в белорусской столице основные промышленные заводы республики.

Колокольни церквей и силуэты замков служили символами не только архитектурного, но и политического пейзажа. В СССР религия и аристократия были заменены заводами, которые, в свою очередь, взяли на себя роль стратегических символов советских городов. Придавая промышленному сооружению облик замка-крепости, сталинский режим поворачивал в свою сторону архитектурную мысль XIX века. Однако башни относительно скромных размеров могли вместить только часть необходимых административных помещений завода, и здесь уже выработанный символический рефлекс прославления советских рабочих исчерпал себя, башни стали скорее показным, нежели функциональным элементом. Что позволило, кроме того, замаскировать реальные размеры завода за монументальной ширмой...

Еще одно промышленное сооружение должно было быть спроектировано в той же логике дворцовых размеров — часовой завод. После



Валентин Гусев
**Жилой дом
 для высших чинов
 Красной армии**
 1951
 БГАНТД

Валентин Гусев
**Жилые дома
 для высших чинов
 Красной армии**
 1951
 БГАНТД

строил в Киеве для Красной армии. Даниляк, также уроженец Украины, работал в мастерской Соболева в Москве, в частности над проектами военных мемориалов в Сталинграде. Таким образом, несмотря на то что все трое были из разных кругов, они имели опыт сотрудничества с военным штабом.

На разделенной на равные квадраты территории было построено сорок домов, большие дворы перемежались двориками, украшенными небольшими садами и цветочными клумбами. Все было просто: кирпичные двухэтажные дома с двускатной или вальмовой крышей. Никакого декора, за исключением скромных фронтонов над дверями или угловыми эркерами. Применение рустовки также разнообразило ансамбль. Кроме того, в некоторых домах появились деревянные угловые балконы. Такие базовые элементы позволили достичь визуальной привлекательности довольно простых построек. Тщательный подход архитекторов, располагавших скромными средствами, к работе со вполне стандартными неоклассическими объемами позволил создать элегантный жилой микрорайон. Дома строили немецкие, итальянские, венгерские и румынские военнопленные под строгим руководством победителей, поскольку главным командующим Белорусского военного округа после войны был назначен маршал Семен Тимошенко (один из основных участников битвы за Сталинград), и именно он стал одним из первых жителей этого микрорайона. Не потеряв своих фронтовых привычек, он, вероятно, оценил возможность быстро войти и выйти из нового дома через окно!⁷⁹ Но если Тимошенко еще мог приспособиться к спартанским условиям проживания, то его преемники потребовали более комфортабельного жилья, которое могло соперничать даже с буржуазным люксом.

В то время как Сталин начиная с 1946 года отстранил самых популярных военачальников, особенно слишком независимого Жукова, испытание в 1949 году первой советской водородной бомбы возвело СССР в один ряд с американскими соперниками. Белоруссия, находясь на западных рубежах советской империи, обогатилась военно-промышленной инфраструктурой, а для этого требовалось предоставить жилье военным и ученым, участвовавшим в развитии советского ядерного арсенала. Военные получили лучшие квартиры, недоступные простым гражданам. Миссия проектирования такого жилья была возложена на Валентина Гусева, который в очередной раз доказал свою преданность заказчикам. Он прекрасно понимал, что

от него требуется, и в 1951 году недалеко от микрорайона Осмоловка спроектировал несколько гораздо более роскошных домов. Эстетика осталась прежней — суровый неоклассицизм в духе XVIII века, дома, вдвое большие по размерам, чем описанные выше, украшены портиками с ионическими колоннами и лоджиями с тосканскими колоннами⁸⁰. Такие жилые дома в полной мере соответствовали духу сталинской эпохи

⁷⁹ Хоревский С. Осмоловка... С. 22–25.

⁸⁰ С 1992 года в этих зданиях размещаются дипслужбы, в том числе России и США.





после 1945 года, когда генералы сменили скромную форму на парадные одежды, увешанные медалями...

Но подобные архитектурные изыски были скорее исключением. В рабочих микрорайонах встречалась гораздо более простая типовая застройка. Однако эти очень экономичные здания все же аккуратно вписывались в общий облик жилых районов. Так, в районе Минского автомобильного завода под руководством Георгия Парсаданова (1911–1989) строился ансамбль, в котором умело сочетались городская композиция в версальском духе и живописные озелененные зоны в английском стиле. Уроженец Владикавказа, в 1937 году выпускник Ленинградского института инженеров коммунального строительства, Парсаданов как нельзя лучше отражал всю советскую недосказанность. Обычные советские граждане почти не ездили по СССР, а инженеры и архитекторы часто путешествовали и работали в других городах. И даже при строжайшем контроле сталинского режима и маловероятности спонтанных поездок некоторые специалисты имели такую исключительную возможность. От гор в Осетии до образовательных центров в России, а затем и переезда в белорусскую столицу — Парсаданов проделал путь более чем в 2500 километров по всему Союзу. Любовь Усова и вовсе преодолела расстояние в 6000 километров, чтобы приехать работать в Минск из Иркутска. Такие случаи ускоряли процесс профессиональной унификации, при котором советские народы перенимали одни и те же архитектурные методы, оттачиваемые в основном в Москве. Фактически труд зодчего основывался на парадигме сталинского урбанизма.

Партизанский проспект⁸¹ служил «позвоночником» этой части города, в которой реализовалось и величие Версаля в использовании геометрии «гусиной лапки». Только монарший дворец заменили на дома для пролетариата... Наряду с такой отсылкой к аристократической урбанистической традиции в северной части района были запланированы идущие полукругом или извивающиеся улицы, которые напоминали улицы в Лэтчурте, спроектированные Раймондом Энвином в начале XX века. Вновь публично выступая против холодной войны, один из минских архитекторов

Георгий Парсаданов

Типовые жилые здания Автозаводского района

1949

БГАНТД

⁸¹ До 1968 года — Могилевское шоссе.

Иван Соболев (рук.)

Типовой план микрорайона

Около 1950

ЧАСТНАЯ КОЛЛЕКЦИЯ

Иван Соболев (рук.)

Сравнительная таблица типовых жилых зданий серии 228

ЧАСТНАЯ КОЛЛЕКЦИЯ

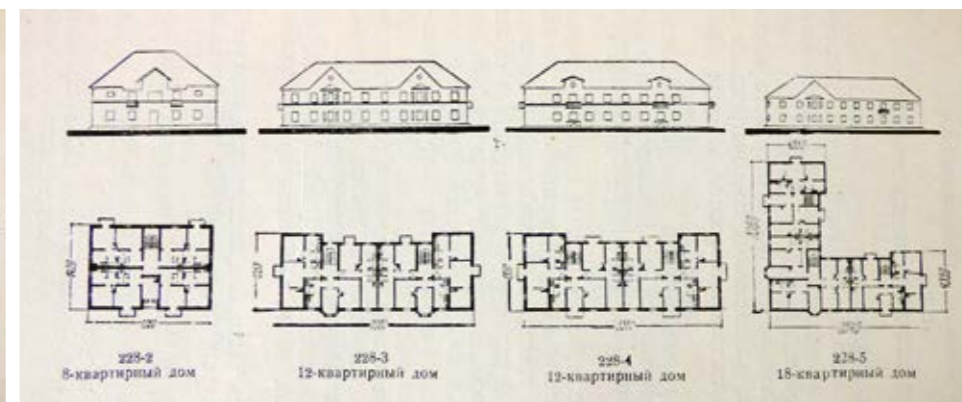
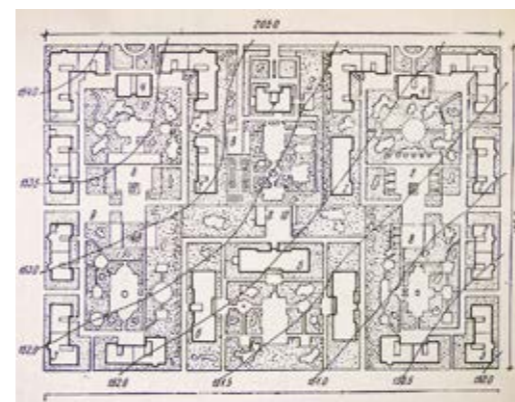
вдохновился английским наследием. На закате сталинской эры это могло грозить Парсаданову обвинением в «низкопоклонничестве перед западом»⁸², как незадолго до этого говорил отстраненный от дел Лангбард.

Сочетающий классическую величественность и британский подход к созданию зеленых пространств, этот район является результатом типового проектирования. Несколько жилых домов в три-четыре этажа на Партизанском проспекте позволили достичь впечатления относительной монументальности. Кроме этих скромных построек, украшенных разве что сдержанными карнизами и изящными угловыми башнями, все здания, в основном двухэтажные, были похожи как близнецы. Эти жилые дома (по четыре квартиры в каждом) также принадлежали к типовой застройке серии 228, разработанной в Москве в мастерской Ивана Соболева (?), возможно, в дальнейшем адаптированные командами Осмоловского и Парсаданова⁸³. Такие дома были очень простыми, очень экономичными, в качестве строительного материала использовался оштукатуренный кирпич, простой каркас формировал широкую крышу, покрытую асбестоцементом. Все же были предприняты некоторые усилия, чтобы оживить стены зданий: сбоку их украсили лоджии, образующие веранду или зимний сад, а на главных фасадах появились портики с тосканскими колоннами и фронтонами, которые обрамлялись сдвоенными оконными проемами с сандриками. Такие жилые дома сохранили в микрорайоне масштаб, соразмерный росту человека, что позволило создать личное пространство в коллективном.

В районе тракторного завода, более крупном по размеру, сочетаются величественная городская застройка и стандартизированные жилые дома. И тут элементы взятого за образец Версаля прослеживаются еще более отчетливо. Вместо дворца «короля-солнца» был возведен промышленный комплекс, к которому ведет широкая треугольная площадь. Вход на производственную территорию отмечен улицей, создающей ось всего ансамбля района. В этом стратегически важном месте появились жилые дома более значительных размеров, иногда даже таких же, как в центре города. Однако от башен завода в сторону Партизанского проспекта постройки убывали по высоте, тем самым визуально подчеркивая степень реальной важности каждого здания, и только гигантский завод сохранял свое превосходство.

⁸² Белорусский государственный архив научно-технической документации, фонд Лангбарда, опус 2, документ 40.

⁸³ Бабушкин Д.Н. Проектирование воинских зданий. Л., 1956. С. 46. Автора этих типовых планов, часто цитируемых без имени создателя, довольно сложно определить.



В этом городском пейзаже единственное здание (спроектированное Гусевым? или другим автором под руководством Осмоловского?) пыталось слегка нарушить привычные советские каноны. Четыре трехгранных эркера позволили архитектору оживить фасад, он добавил еще один этаж с фронтонами, ломавшими линию крыши. Декор ограничился простыми карнизами или обрамлением окон. Во всем здании прослеживается влияние городских построек социалистической Вены, появившихся двумя десятилетиями ранее, таких как Метцляйншталер-Хоф, Рейманхоф (Губерт Гесснер, 1924–1926) и Пауль-Шпайзе-Хоф (Леопольд Бауэр, 1929). В 30-е годы один из приспешников Сталина, Каганович, отошел от идеологической полемики, согласившись, что архитектурные решения Австрии могут стать хорошим примером⁸⁴. Даже после войны венская модель, очевидно, ценилась в Советском Союзе, пусть и негласно...



Типовые жилые дома Тракторного района
ФОТО АВТОРА

Остальные жилые дома все же принадлежали к типовой застройке. Для строительства небольших двухэтажных зданий на 8–18 квартир вновь была применена серия 228. Такой подход позволил сохранить облик блокированных жилых домов в попытке достичь гармонии между созданием коллективного жилья и сохранением личного пространства. Традиционный способ строительства (с использованием кирпича или цементных блоков) требовал окончательной отделки штукатуркой, из-за чего здания декорировались минимально, чаще всего скромными карнизами. Дома оставались типовыми, но благодаря низкой заселенности микрорайона удалось создать в нем значительные зеленые зоны — так рабочие оказались посреди засаженного плодовыми деревьями пространства.

На примере этого микрорайона видно, что при сталинском режиме жилье для рабочих было максимально простым. Но все же в таких микрорайонах создавалось вполне комфортное для жизни пространство: здесь было удобно ходить пешком, жилые помещения были просторными, окна выходили на зеленые зоны. Однако таких скромных жилых домов в скором времени оказалось недостаточно для того, чтобы предоставить жилье хлынувшему в Минск наплыву семей. В 1957 году, когда основная часть работ по реконструкции была завершена, в белорусской столице проживало 412 000 человек. Несмотря на тяжелые человеческие потери во время войны, в первые мирные годы население города почти удвоилось⁸⁵.

Такой не запланированный ни руководством республики, ни архитекторами эффект положил конец сталинской застройке Минска.

⁸⁴ См.: *Essaian E.* Le Prix de Rome. Le grand tour des architectes soviétiques sous Mussolini. Paris: B2, 2012.

⁸⁵ *Richard Y.* La Biélorussie, une géographie historique. Paris: L'Harmattan, 2002. P. 130.

Уже с 1954 года пришедший к власти после Сталина Никита Хрущев хаял архитектуру неоакадемизма, считая ее растратой экономических ресурсов. Однако зодчим Минска удалось еще три года придерживаться триумфальных планов сталинской эпохи. Такая отсрочка благодаря бюрократическим проволочкам и даже негласному нежеланию белорусского руководства отказаться от пышности архитектуры все же уступила место совершенно другому подходу в строительстве по всему СССР. Подходу, штамповавшему массовое жилье.

Заключение

Чистота линий конструктивистских зданий и монументальное величие сталинских построек — пейзаж Минска, как никакой другой, отражает два лика архитектуры, сосуществовавших в Советском Союзе при Сталине. Фасады Дома правительства, Большого театра оперы и балета, здания КГБ, ГУМа, Дворца культуры профсоюзов свидетельствуют о неоднозначной позиции власти: с одной стороны — обогатить страну необходимыми постройками, а с другой — распространить свою пропаганду. Пропаганду, прошедшую путь от веры в светлое будущее до багрового сталинского империализма.

Можно сказать, что СССР создал две архитектурные культуры в одной: ту, современные сооружения которой в корне изменили образ жизни советских людей, и ту, целью которой являлось утверждение мировой роли режима через эклектичный универсализм. Очень часто совершенно разные проекты принадлежали одному и тому же зодчему. И каждому из архитекторов приходилось, и не без потерь, сталкиваться с суровой реальностью, в которой власть либо истребляла несогласных, либо заставляла прогибаться. Если поначалу архитекторы всячески выражали свою приверженность коммунистическому идеалу, то в скором времени у них открылись глаза на то, что стояло за той политической программой, которую они увековечивали в пространстве. Над многими нависла негласная (со стороны руководителей Белорусской ССР) и авторитарная (со стороны Кремля) угроза, их проекты страдали от изменений, вносимых по прихоти Сталина и группы его приспешников. Некоторые из архитекторов, благодаря умению своевременно читать между строк, смогли добиться покровительства верхов, например, Иосиф Лангбард и Михаил Парусников сумели реализовать значимые проекты, сформировавшие в 1930-е и затем в 1950-е годы облик белорусской столицы. Однако недолгая милость могла в одно мгновение смениться на гнев. Все тот же Лангбард в послевоенный период был отстранен от зодчества и вынужденно ушел в тень во время репрессий. Лев Рыминский был отправлен в ГУЛАГ, после чего, благодаря закулисным интригам, получил заказ на проект строительства здания КГБ. Для таких архитекторов и их близких СССР был словно пародией на рай...

Но при всех унижениях, которые перенесли зодчие, Минск предстает как сосредоточение социалистических надежд и могущества сталинского режима. В 1920–1930-е годы город стал своеобразной лабораторией современности, преображаясь с каждым новым зданием. После разрушений, принесенных Второй мировой войной, в первое послевоенное десятилетие город возродился из пепла. Прделанная работа увековечила триумф советского народа, символизируя новую эру такой сверхдержавы, как СССР. Комитет Щусева, направленный в 1944 году в Минск для срочной разработки генплана нового города-победителя, лавировал между сталинскими приказами, превратив, например, основную улицу белорусской столицы в триумфальный проспект, и стремлением предложить решения, вбирающие в себя лучшие идеи советского градостроительства. Таким образом, Алексей Щусев и его сорат-

ники сумели добиться сочетания монументального величия и прагматической функциональности. Здания почти дворцового размаха на проспекте Независимости, без сомнения, были неотъемлемым элементом пропаганды, а зеленые насаждения и невысокая плотность жилых кварталов позволили добиться того, что город не только поражал фасадами, но и стал приятным местом для жизни. Этим основным направлениям возрождения столицы следовала местная команда зодчих, в которой работой белорусских профессионалов во многом руководили специально присланные из Москвы архитекторы. Времена были, очевидно, не самые благоприятные для развития национальной культуры, стальная рука Кремля жестко держала под контролем деятельность республики. И это была не просто паранойя, лишаящая простора для деятельности руководителей на местах (которых, кстати говоря, выбирали без всякой связи с республикой), это был один из способов придать единообразие огромной территории под стягом советской власти и создать почти одинаковые городские символы от Минска до Владивостока. Поэтому, по мнению Сталина, важность реконструкции Минска выходила за рамки одной республики. В действительности речь шла о том, чтобы объявить всему городу и всему миру, *urbi et orbi*, что белорусская столица — город, достойный, в своем почти имперском размахе и экономическом динамизме, открывать путь в СССР.

Использование в качестве образцов архитектуры античного Рима и Ренессанса, палладианской эстетики и даже классической и современной английской культуры — все было подчинено стремлению выразить мощь, сосредотачивая все символы и приемы, способные придать величие облику Минска. Эта деятельность была продолжена и после смерти диктатора, несмотря на то что его преемник более холодно относился к так называемой парадной архитектуре: еще в 1957 году в Минске возведено здание Национального художественного музея, стиль которого стал частью истории. В нем отражается относительная степень независимости архитекторов, которые, несомненно, в первую очередь служили власти, но отстаивали и собственное видение того, каким должен стать образцовый советский город. Лангбард, Щусев, Парусников — все они сыграли важнейшую роль в почти демиургическом преобразовании Минска. Эти зодчие имели достаточно решительности и вдохновения для того, чтобы добиться от руководства создания величественных зданий — образцов советских культурных трансформаций. Правда, по ходу дела возникали пусть редкие, но все же протесты, в которых звучала обеспокоенность тем, что Минск может превратиться в гигантскую триумфальную арку на пути в Москву...

С 1917 по 1953 год, пережив первоначальный революционный энтузиазм, приход Сталина к власти, военную разруху, установление сталинского деспотизма и развенчание культа личности, минская архитектура служила отражением то надежды, то поиска гармонии между современностью и мировым архитектурным наследием, чтобы восстать из руин во всем величии. Так власть создала и переделала целую столицу. В архитектуре Минска грандиозный сон стал явью, и среди столичных колонн до сих пор витает дух пугающего величия.

УДК 72
ББК 85.113(2)
Б43

Белла Фабьен

Б43 Минск: Архитектура столицы. 1917–1956 / пер. с фр. Веры Устинович. — М. : Кучково поле Музеон, 2020. — 192 с. : ил.

ISBN 978-5-907174-35-1

С вхождением Белоруссии в состав СССР Минск вступил на путь быстрого развития. Его новый статус как столицы советской республики ускорил модернизацию города.

Возведение главных административных зданий на протяжении 1920–1930-х годов, а также зданий Театра оперы и балета и Академии наук позволило Минску стать настоящей столицей. К тому же появление новых заводов поспособствовало развитию экономического потенциала, в то время как новые жилые кварталы обеспечили жителям лучшие условия проживания. Великая Отечественная война, немецкая оккупация и яростные сражения за освобождение города, уничтожив довоенную застройку, оставили Минск на 90% разрушенным. Реконструкция города, начатая с 1945 года и продлившаяся до конца 1950-х годов, довольно типична для сталинского урбанизма. В ней участвовали русские и белорусские архитекторы высшего уровня.

Минск отражает реалии архитектуры сталинской эпохи. А в целом политические перипетии, нехватка строительных материалов, непредсказуемость судеб архитекторов, символическая амбициозность планов, здания предстающие перед нами во всем величии, несмотря ни на что.

Дизайн: Анна Сушкова
Редактор, корректор: Анна Князева
Цветокоррекция: Павел Ермаков
Верстка, подготовка к печати: Марина Рогова

ООО «Кучково поле Музеон»
123376, Москва, ул. Красная Пресня,
д. 28, стр. 2, оф. 307
Тел.: (499) 253 90 01
E-mail: kpolemuzeon@gmail.ru
www.kpole.ru

Подписано в печать 12.08.2020
Формат 210 × 240 мм
Усл. печ. л. 24. Тираж 700 экз.
Заказ JT-20-0973
Отпечатано в типографии «Ситипринт»
Москва, ул. Докукина, д. 10, стр. 41

■ Типография Ситипринт • www.cityprint.ru

© Белорусский государственный архив
научно-технической документации
(БГАНТД), ил., 2020
© Государственный научно-
исследовательский музей имени
А. В. Щусева (ГНИМА), ил., 2020
© Фабьен Белла, текст, 2020
© Фабьен Белла, фотографии, 2020
© ООО «Кучково поле Музеон»,
оригинал-макет, издание, 2020